



STRATEJİK PLAN

2015-2019

KARGI-2015

**T.C.
KARGI KAYMAKAMLIĞI
İLÇE MİLLİ EĞİTİM MÜDÜRLÜĞÜ**



**STRATEJİK PLAN
2015 – 2019**

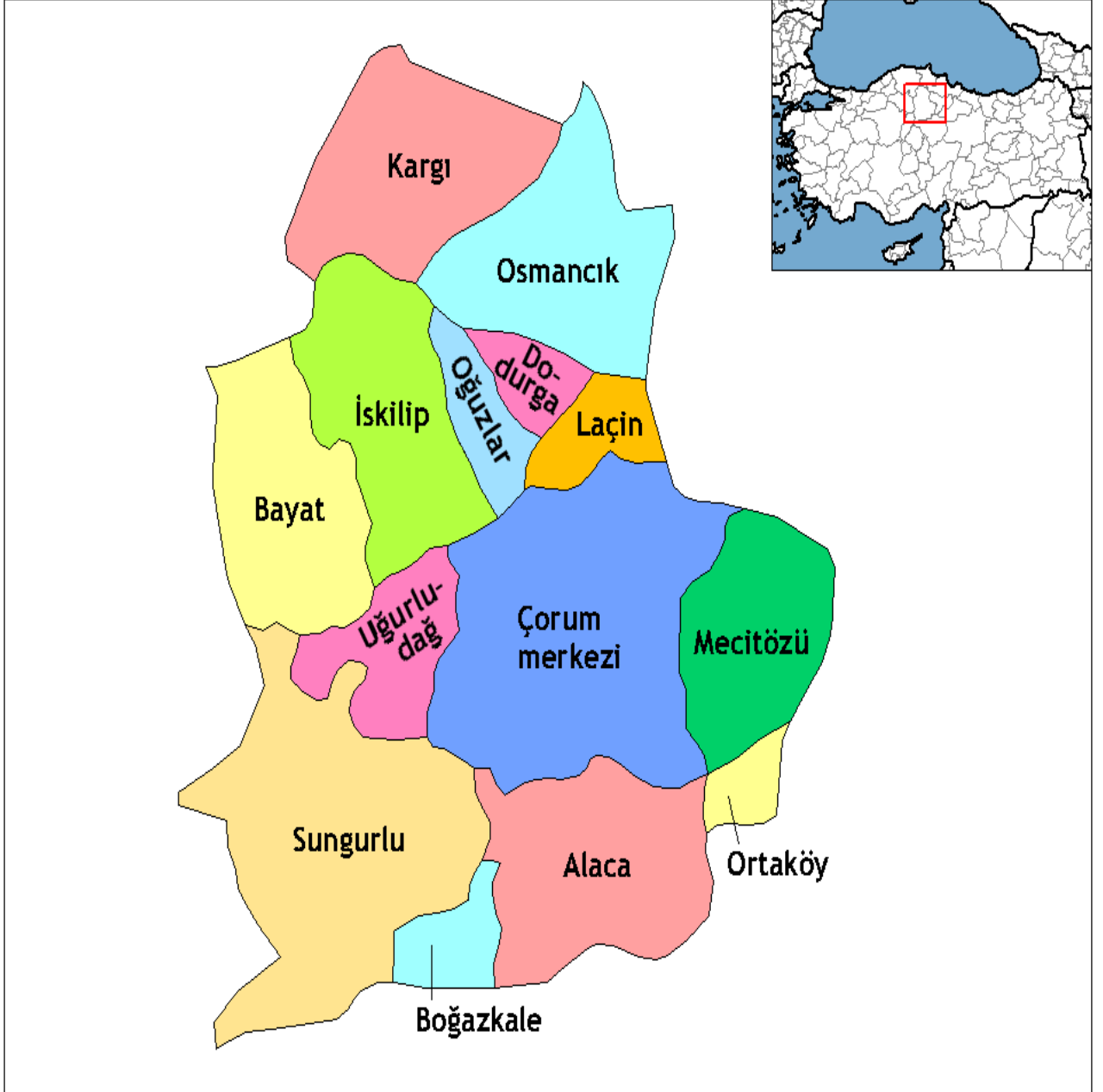
KARGI-2015



“Çalışmadan, yorulmadan, üretmeden, rahat yaşamak isteyen toplumlar, önce haysiyetlerini, sonra hürriyetlerini ve daha sonrada istiklal ve istikballerini kaybederler”.

Atatürk

KARGI İLÇEHARİTASI



ÖNSÖZ



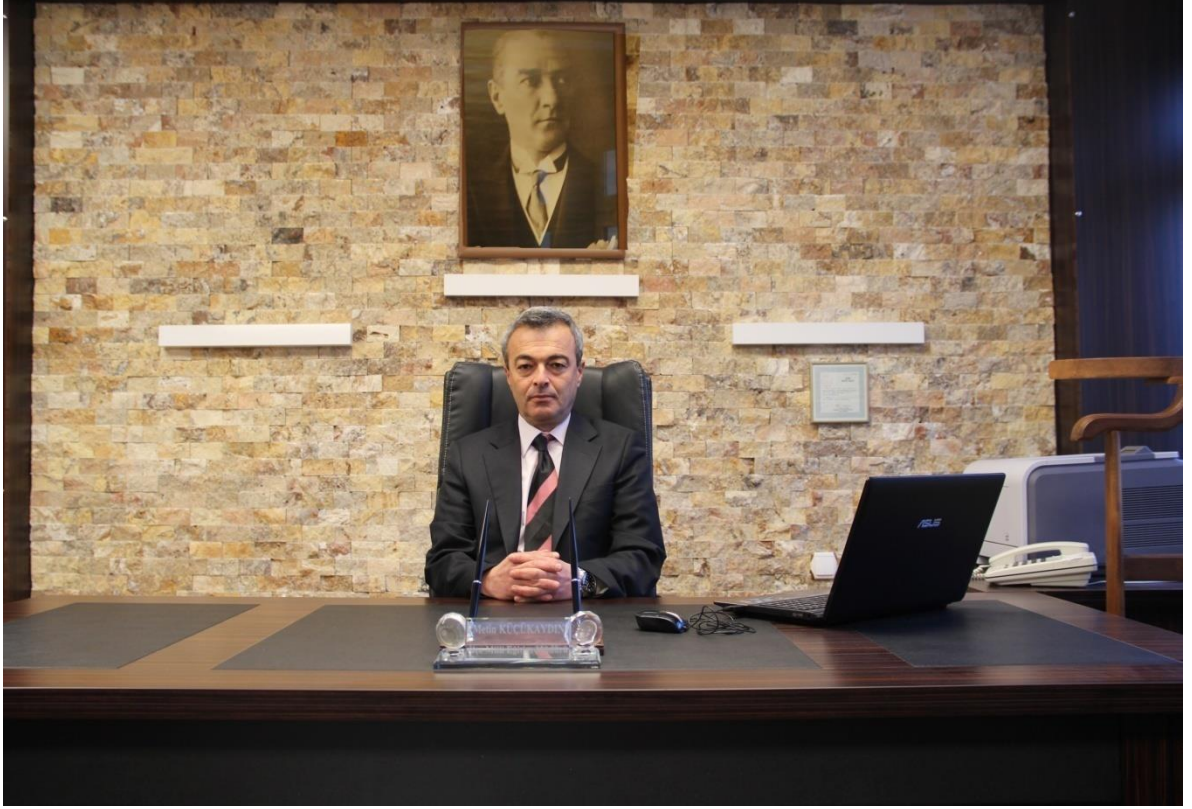
İnsan yaratılmış varlıklar içersinde en üstün ve en yetenekli varlıktır. Üstün ve yetenekli olmasının nedeni ise öğrenme ve kendisini geliştirebilme istidadı ile donatılmış olmasıdır. Bu noktada eğitim önem arz etmektedir. Medeniyet seviyelerini yüksek toplumlara bakıldığında; bu toplumların medeniyet seviyeleri ile eğitim düzeylerinin yüksekliği arasında doğru orantı olduğu görülmüştür.

Ülkeler kalkınmışlık düzeylerini, dolayısıyla da medeniyet seviyelerini yükseltmek için kamu harcamalarının planlı, ekonomik ve verimli yapılması gerekliliğini anlamış, bu çerçevede ülkemizde de 5018 sayılı Kamu Mali Yönetimi ve Kontrol Kanunu ile performans bütçe sistemine geçilmiştir. Performans Bütçeleme Sisteminin olmazda olmaz şartı ise kamu kurumları için stratejik planlamadır.

Gelişmiş ülkelerin en belirgin özelliği uzun vadeli planlama yapma yetenekleridir. Ülkemizde de artık uzun vadeli stratejiler uygulanmaya başlanmıştır. Cumhuriyetimizin 100. Kuruluş yıl dönümü olan 2023 yılına yönelik amaçlar çerçevesinde Milli birlik ve beraberlik ruhu içinde gelişmiş medeniyetler seviyesine çıkmak hedefi ile gerçekleştirilebilir ilkeler doğrultusunda hazırlanan ve Kargı İlçe Milli Eğitim Müdürlüğünün 2015-2019 yılları hedeflerini ortaya koyan bu stratejik planlama, duvara konulan bir taş misali, Devletimizin 2023 yılı hedeflerine ulaşmasına da katkı yapacaktır.

Bu vesileyle beklenen geleceğin inşası için çalışma başlatan ilçemiz stratejik planlama ekibine, idarecilerine ve emeği geçenlere, planlama çalışmalarına katılanlara teşekkür eder, İlçemiz ve ülkemiz eğitimine katkı sağlamasını temenni ederim.

Ali ERDOĞAN
Kargı Kaymakamı



Stratejik planlama temel olarak üst yönetimin görevidir. Ancak, stratejik planlar kurumların tüm paydaşlarının memnuniyetini etkileyeceğinden, planlama aşamasında tüm paydaşların katılımlarının sağlanması planın geçerliliğini ve uygulanabilirliğini büyük ölçüde yükseltecektir.

Bu doğrultuda, mevcut durum analizinde kurumun paydaşlarına, iç ve dış çevrede kurumu etkileyecek her türlü faktörün göz önüne alınmasına ihtiyaç duyulmaktadır. Bu nedenle, Kargı İlçe Milli Eğitim Müdürlüğünün stratejik planlama çalışmalarının ilk adımında çevre analizi ile mevcut durumun analizine ayrıntılı bir biçimde yer verilmiştir. Kargı İlçe Milli Eğitim Müdürlüğünün iç ve dış şartlarının paydaşlarının, güçlü ve zayıf yanları ile çevrede bulunan tehdit ve fırsatların net bir şekilde ortaya konmasının ardından, kurumumuzun misyon ve vizyonu tanımlanmıştır. Kargı İlçe Milli Eğitim Müdürlüğünün misyon ve vizyonu ile uyumlu olarak sahip olduğu değerler belirlenmiştir.

Çalışmanın diğer safhasında ise, Kargı İlçe Milli Eğitim Müdürlüğünün gelecekte arzu edilen durumuna ulaşılabilmesi için gerçekleştirmesi gereken stratejik amaçlar tanımlanmıştır. Stratejik amaçlar uzun vadeli ve genel amaçlar olduklarından bu amaçlara ulaşılabilmesi için yapılması gereken faaliyetler ölçülebilir, zaman odaklı ve spesifik hedefler haline getirilmiştir. Hedeflerin değerlendirilmesinde kullanılacak performans kriterleri de belirlenerek, kurumun stratejik planının uygulanma süreci boyunca performansını kontrol edebilmesi amaçlanmıştır.

Metin KÜÇÜKAYDIN
Kargı İlçe Milli Eğitim Müdürü

İÇİNDEKİLER	
ÖNSÖZ	5
SUNUŞ	6
İÇİNDEKİLER	7
KISALTMALAR	8
TABLO	9
I.BÖLÜM STRATEJİK PLANLAMA SÜRECİ	10
A. KARGI İLÇE MİLLİ EĞİTİM MÜDÜRLÜĞÜ STRATEJİK PLANLAMA SÜRECİ	11
II. BÖLÜM DURUM ANALİZİ	13
A. TARİHİ GELİŞİM	14
B. YASAL YÜKÜMLÜLÜKLER VE DURUM ANALİZİ	16
C. FAALİYET ALANLARI İLE ÜRÜN VE HİZMETLER	17
D. PAYDAŞ ANALİZİ	19
E-KURUM İÇİ VE KURUM DIŞI ANALİZ	21
MEVCUR DURUM ANALİZİ	23
ÇEVRE ANALİZİ	36
DIŞ PAYDAŞ GÖRÜŞLERİ	39
GZFT ANALİZİ	42
KARGI İLÇE MİLLİ EĞİTİM STRATEJİK PLAN MİMARİSİ	44
III.BÖLÜM GELECEĞE YÖNELİM	46
MİSYON	48
VİZYON	49
TEMEL DEĞERLER	50
STRATEJİK AMAÇLAR TABLOSU	51
1.TEMA-EĞİTİM VE ÖĞRETİME ERİŞİMİN ARTIRILMASI	52
Stratejik Amaç 1	53
2.TEMA EĞİTİM VE ÖĞRETİMDE KALİTENİN ARTIRILMASI	56
Stratejik Amaç 2	57
3.TEMA KURUMSAL KAPASİTENİN GELİŞTİRİLMESİ	66
Stratejik Amaç 3	67
IV. BÖLÜM MALİYETLENDİRME	76
V. BÖLÜM İZLEME VE DEĞERLENDİRME	78

Tablo: Kısaltmalar

KISALTMALAR	
AR-GE	Araştırma Geliştirme
SP	Stratejik Plan
PG	Performans Göstergesi
GZFT	Güçlü Yönler- Zayıf Yönler-Fırsatlar Tehditler
PEST	Politik-Ekonomik-Sosyal-Teknolojik
MEB	Milli Eğitim Bakanlığı
MEBBİS	Milli Eğitim Bakanlığı Bilişim Sistemleri
MEM	Milli Eğitim Müdürlüğü
ÖSYM	Öğrenci Seçme ve Yerleştirme Merkezi
TKY	Toplam Kalite Yönetimi
SAM	Stratejik Amaç
SH	Stratejik Hedef
SODES	Sosyal Destek Programı
MTE	Mesleki teknik Eğitim
LYS	Lisans Yerleştirme Sınavı
YGS	Yükseköğretime Geçiş Sınavı
STK	Sivil Toplum Kuruluşu
SWOT	Strengths-Weaknesses-Opportunities-Threats
İHL	İmam Hatip Lisesi
AB	Avrupa Birliği
FATİH	Fırsatları Artırma ve Teknolojiyi İyileştirme Hareketi
SPKE	Stratejik Planlama Koordinasyon ekibi
TEOG	Temel Eğitimden Ortaöğretime Geçiş Sınavı
TÜİK	Türkiye İstatistik Kurumu

TABLolar

Tablo -1 Stratejik Planlama Üst Kurulu	12
Tablo-2 Stratejik Planlama Ekibi	12
Tablo-3 İlçe M.E.M Teşkilat Şeması	22
Tablo-4 Toplam Okul Ve Kurum Sayıları Tablosu	29
Tablo-5 2014-2015 Mevcut Yönetici Sayıları	29
Tablo-6 2014-2015 Yılı Mevcut Personel Sayıları	30
Tablo-7 2014-2015 Mevcut Öğretmen Sayıları	30
Tablo-8 2014-2015 Mevcut Öğrenci Sayıları	30
Tablo-9 Branş Bazında Öğretmen Sayıları	31
Tablo-10 Okul ve Kurum Bazında Okullaşma Oranları	32
Tablo -11 Özel Eğitim Alan Öğrencilerin Diğer Öğrencilere Oranı	33
Tablo-12 Yatılı Bölge Okulları Ve Öğrenci Sayıları	33
Tablo-13 Pansiyon Durumları	33
Tablo-14 Birinci Sınıfa Kayıtlı Öğrenci Sayıları	33
Tablo-15 Taşınmalı Eğitim Öğrenci Sayıları	33
Tablo-16 İlçe Milli Eğitim Müdürlüğünün Yıllara Göre Yatırım Ve Onarım Bütçesi	34
Tablo-17 Açık Öğretim Lisesi Öğrenci Sayıları	34
Tablo-18 Maaliyetlendirme Tablosu	77
Tablo-19 Faaliyet İzleme ve Değerlendirme Tablosu	81

I.BÖLÜM

STRATEJİK PLAN

HAZIRLAMA SÜRECİ



A. KARGI İLÇE MİLLİ EĞİTİM MÜDÜRLÜĞÜ STRATEJİK PLANLAMA SÜRECİ

Yasal Çerçeve

Kargı İlçe Milli Eğitim Müdürlüğü 2015- 2019 Stratejik Planı;

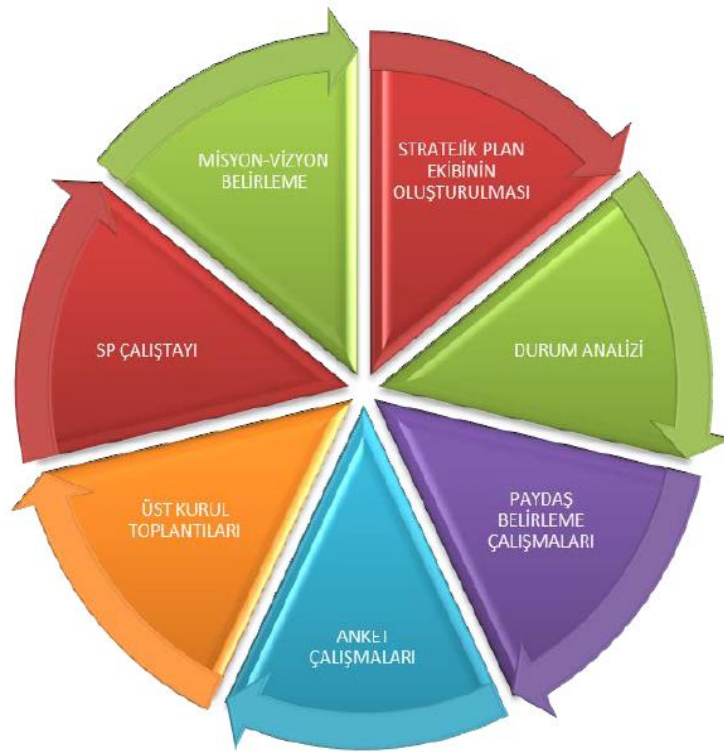
* 10/ 12/ 2003 tarih ve 5018 sayılı “Kamu Mali Yönetimi ve Kontrol Kanunu’nda yer alan stratejik planlamaya ilişkin hükümler,

* 26 Mayıs 2006 tarihli Resmi Gazetede yayımlanan “Kamu İdarelerinde Stratejik Planlamaya İlişkin Usul ve Esaslar Hakkında Yönetmelik”,

* Devlet Planlama Teşkilatı tarafından Haziran 2006’ da yayınlanan “Kamu İdareleri İçin Stratejik Plan Hazırlama Kılavuzu”,

* Milli Eğitim Bakanlığı Strateji Geliştirme Başkanlığınının 16/ 09/ 2013 Tarihli ve 2013/ 26 Sayılı Genelgesi ve ekinde yer alan “2015- 2019 Stratejik Plan Hazırlık Programı” doğrultusunda hazırlanmıştır.

Stratejik Planlama Çalışmaları



Kargı İlçe Milli Eğitim Müdürlüğü stratejik planlama çalışmaları Milli Eğitim Bakanlığı Strateji Geliştirme Başkanlığınının 16/ 09/ 2013 Tarihli ve 2013/ 26 Sayılı Genelgesi ve ekinde yer alan 2015-2019 Stratejik Plan Hazırlık Programı ile başlatılmıştır.

Kargı İlçe Milli Eğitim Müdürlüğü Stratejik Planlama Ekibi tarafından, özenle İl Milli Eğitim Müdürlüğümüz başta olmak üzere diğer birimlerle yaptığımız koordineli çalışmalar neticesinde tarihsel gelişim, mevzuat analizi, faaliyet alanları, ürün ve hizmetler, paydaş analizi, kurum içi-kurum dışı analiz, örgütsel yapı, insan kaynakları, teknolojik düzey, mali kaynaklar, istatistikî veriler, PEST analizi(politik, ekonomik, sosyal, teknolojik faktörler), GZFT analizi(güçlü ve zayıf yönlerimiz ile fırsat ve tehditler) içeriklerinden oluşan durum analizi ile üst politika belgeleri öncelikli olarak tamamlanmıştır.

Stratejik planımızın misyon, vizyon, temel ilke ve deęerler, temalar, stratejik amalar, stratejik hedefler, performans gstergeleri, geliřtirilen stratejiler, faaliyet ve projeler, maliyetlendirme, izleme ve deęerlendirme adımlarından oluřan Geleceęe Ynelim alıřması ekibimizin abaları neticesinde tamamlanmıřtır.

STRATEJİK PLANLAMA ÜST KURULU		
ADI-SOYADI	ÜN VANI	GÖREVİ
Metin KÜÇÜKAYDIN	İle Milli Eęitim Müdürü	Başkan
Etem BALLIKAYA	řube Müdürü	Üye
Uęur BAřGÜL	řube Müdürü	Üye
Halil DAę	Okul Müdürü	Üye
Cahit ARPA	Okul Müdürü	Üye
Yılmaz ERDOęAN	řef	Üye
Ali BARUTU	VHKİ	Üye
İsa OCAK	Memur	Üye

Tablo-1: STRATEJİK PLANLAMA ÜST KURULU

STRATEJİK PLANLAMA EKİBİ		
ADI-SOYADI	ÜN VANI	GÖREVİ
Etem BALLIKAYA	řube Müdürü	Koordinatör
Uęur BAřGÜL	řube Müdürü	Üye
Halil DAę	Okul Müdürü	Üye
Cahit ARPA	Okul Müdürü	Üye
Hasibe KAHRAMAN	Müdür Yardımcısı	Üye
Murat PEKER	Müdür Yardımcısı	Üye
Yılmaz ERDOęAN	VHKİ	Üye
Ali BARUTCU	VHKİ	Üye
İsa OCAK	Memur	Üye

Tablo-2: STRATEJİK PLANLAMA EKİBİ

II. BÖLÜM

DURUM ANALİZİ



A. TARİHİ GELİŞİM

1-KARGI VE ÇEVRESİNİN TÜRK EGEMENLİĞİNE GİRİŞİ

Kargı ve çevresini ilk ele geçiren, Alparslan'ın ünlü komutanlarından ayrıca Danişmendli devletinin de kurucusu olan Emir Danişmend Gazi' dir. Emir Danişmend, Malatya merkez olarak kurduğu bu devletin sınırlarını kısa sürede genişletmiş; kumandanlarından Emir Karategin'i Çorum, Çankırı ve Kastamonu'nun fethine yollamıştır. Kara Tegin'in 1083-1084 yılları arasında Kargı ve çevresini ele geçirdiği tahmin olunmaktadır.



BÖLGENİN OSMANLI EGEMENLİĞİNE GİRMESİ

Kargı ve civarının Osmanlı Devletinin egemenliğine ilk defa girişi bir kısım kaynakta da yer aldığı gibi Yıldırım Beyazıt dönemine rastlamaktadır. Tarih olarak 1392'dir. Bu dönemde özellikle İç Anadolu ve Karadeniz bölgelerinde egemenlik kurmaya çalışan Kadı Burhanettin, 1392 tarihinde Amasya, Osmancık v.s. bu çevrede hakimiyet kurabilmek amacı ile Osmanlı ile yaptığı Kırkdilim Muharebesinde, Amasya Sancağı Beyi Şehzade Ertuğrul'u yenerek; onun ölümüne sebebiyet vermiştir. (Temmuz 1392). 1393 tarihine kadar Amasya ve bu bölgelere egemen olduysa da elde ettiği yerleri bu tarihte tekrar geri vermek zorunda kalmıştır.1402 tarihine kadar Kargı, Osmancık, v.s. çevre Osmanlı egemenliğinde kaldıysa da bu tarihte meydana gelen Ankara Savaşı nedeniyle Osmanlı parçalanınca daha önceden havalıyı elinde bulunduran Candaroğulları tekrar bu topraklara sahip olmuştur. Aynı zamanda İsfendiyer Oğulları olarak da bilinen bu beyliğin hükümdarı Kasım Bey, Osmanlılar ile iyi münasebetler kurmuş; bir nevi yarı müstakil hükümdar olarak Osmanlıya bağlılığını sürdürmüştür. Kasım Bey'in döneminde Çankırı, Kalecik ve Tosya dışında Kargı'nın da ona bağlılığını gösteren en önemli belgelerden biri Tahrir defterleridir⁶. Kasım Bey Çankırı'da inşa ettirdiği imaretine Kargı Kazasına bağlı Yazı Kilise (Nam-ı diğer Dereköy) adlı köyü vakfetmiştir. Kasım Bey'in 1430 tarihinden sonra vefat etmesi üzerine Kargı da bu tarihten itibaren Osmanlı hakimiyetine girmiş ve tesis edilen Çankırı Sancağının bir kazası olmuştur. Genel olarak Kastamonu ve çevresinin 1460 tarihinde Fatih Sultan Mehmet döneminde Osmanlı egemenliğine girdiğini görüyoruz.

2-EĞİTİM

İlçe Merkez Kasaba ve Köylerde 7 İlköğretim Okulu, 1 Anaokulu, 2 Meslek Lisesi, 1 Lise, 1 Fen Lisesi, 1 Halk Eğitimi Merkezi, 1 Öğretmenevi ve ASO bulunmaktadır.

İlçe Merkezinde bulunan Atatürk İlk/Ortaokulu 1945 yılında açılmış olup, yeni hizmet binasında 2004 yılında 18 derslikli olarak açılmıştır.

Cumhuriyet YİBO 1960 yılında 5 derslikli ilkokul olarak açılmıştır. 1997-1998 yılında Sinanpaşa PİO, 2006 yılında Cumhuriyet YİBO olarak eğitim yapmakta iken, zorunlu eğitim kapsamında 2012 yılında Cumhuriyet Yatılı Bölge Ortaokulu olarak 24 sınıfla eğitimine başlamıştır.

Akkise Köyünde bulunan Yunus Emre İlk/Ortaokulu 1992-1993Eğitim yılında hizmete girmiştir.

Hacıhamza Beldesinde bulunan Hacıhamza Şehit Hasan Bahçevan İlk/Ortaokulu 1963 yılında 5 derslikli olarak Eğitim Öğretimine başlamıştır.

Yeşilköy İlkokulu 1966 yılında 5 derslikli olarak açılmıştır. Güney İlkokulu 1956 yılında 2 derslikli olarak açılmıştır. Gökçedoğan İlkokulu 1962 yılında 5 derslikli olarak açılmıştır. İlçe merkezinde bulunan 125. Yıl Anaokulu 2006 yılında açılmıştır.

Kargı Fen Lisesi 2010-2011 öğretim yılında Anadolu öğretmen Lisesi olarak eğitimine başlamış, 2015-2016 öğretim yılında Fen Lisesi olmuştur.

Kargı METEM 1996-1997 eğitim döneminde yeni binasında eğitimine devam etmektedir. Hacıhamza Şehit Nuri Yıldız Çok Programlı Lisesi 1994-1995 eğitim yılında Hacıhamza Belediye binasında faaliyete geçmiş halen bu binada eğitimini sürdürmektedir.

İlçemizde HEM 1970 yılında kurulmuş, 2015-2016 öğretim yılında İlçe Askerlik Şubesine taşınarak faaliyetini sürdürmektedir.

B.YASAL YÜKÜMLÜLÜKLER VE MEVZUAT ANALİZİ

Kargı İlçe Millî Eğitim Müdürlüğü 2015-2019 Stratejik Planlama çalışmaları, Kamu Yönetimi Reformu kapsamında alınan Yüksek Planlama Kurulu kararlarında ve 5018 sayılı Kamu Mali Yönetimi ve Kontrol Kanunu'nun 9. maddesinde yer alan; "Kamu İdareleri; kalkınma planları, programlar, ilgili mevzuat ve benimsedikleri temel ilkeler çerçevesinde geleceğe ilişkin misyon ve vizyonlarını oluşturmak, stratejik amaçlar ve ölçülebilir hedefler saptamak, performanslarını önceden belirlenmiş olan göstergeler doğrultusunda ölçmek ve bu sürecin izleme ve değerlendirmesini yapmak amacıyla katılımcı yöntemlerle stratejik plan hazırlarlar." hükmü ve DPT tarafından hazırlanan "**Kamu İdareleri İçin Stratejik Planlama Kılavuzu**" ile Milli Eğitim Bakanlığı Strateji Geliştirme Başkanlığı tarafından 16.09.2013 tarihinde yayımlanan "2013/26 No'lu Genelge" ve "2015-2019 Stratejik Plan Hazırlık Programı" çerçevesinde başlatılmıştır.

Planın Dayanağı (Stratejik Plan Referans Kaynakları)

DAYANAK	
S. No	Referans Kaynağının Adı
1	T.C. Anayasası'nın 10, 24, 42, 62. Maddeleri,
2	657 Sayılı Devlet Memurları Kanunu ,
3	5018 sayılı Kamu Mali Yönetimi ve Kontrol Kanunu,
4	1739 sayılı Millî Eğitim Temel Kanunu hükümleri,
5	652 Sayılı Milli Eğitim Bakanlığı Teşkilat ve Görevleri Hakkında Kanun Hükmünde Kararname,
6	3797 Sayılı Milli Eğitim Bakanlığı Teşkilat ve Görevleri Hakkında Kanun,
7	Kamu İdareleri Faaliyet Raporlarının Düzenlenmesi ile Bu İşlemlere İlişkin Diğer Esas ve Usuller Hakkında Yönetmelik
8	10. Kalkınma Planı.
9	Yüksek Planlama Kurulu Kararları
10	Stratejik Planlamaya İlişkin Usul ve Esaslar Hakkında Yönetmelik
11	Milli Eğitim Bakanlığı 2013/26 Sayılı Genelgesi
13	Milli Eğitim Bakanlığı 2015-2019 Stratejik Plan Hazırlık Programı
14	Milli Eğitim Bakanlığı 2015-2019 Stratejik Planı

C. FAALİYET ALANLARI ÜRÜN VE HİZMETLER

FAALİYET ALANLARI	ÜRÜN VE HİZMETLER
EĞİTİM VE ÖĞRETİM İŞLERİ	<ul style="list-style-type: none">1.1 Eğitim-Öğretim Yılı Çalışma Takvimi1.2 Ölçme ve Değerlendirme1.3 Okul/Kurum Açma, Kapatma, Devir, Ad Verme İşleri1.4 Kontenjanların Belirlenmesi1.5 Yazılı ve Görsel Eğitim Materyali (Modül)/Ders Kitapları1.6 Ders Planları1.7 Haftalık Ders Dağıtım Çizelgeleri ve Programları1.8 Sınav Komisyonları/Sınavlar1.9 Telafi Eğitimi1.10 Eğitim Kurumlarında Açılan Kurslar1.11 Okul Sağlığı Çalışmaları1.12 Okuma Kültürü ve Kütüphane İşleri1.13 Taşımali Eğitim1.14 Tam Gün Tam Yıl Eğitim Uygulaması1.15 İkili Mesleki Eğitim Uygulaması1.16 Mesleki Açık Öğretim İşlemleri1.17 Özel Eğitim, Rehberlik ve Danışma Hizmetleri1.18 Eğitime Yardımcı Dernek ve Kurumlar1.19 Yerel Yönetimlerdeki Eğitimle İlgili Kararlar1.20 Nöbet Hizmetleri1.21 Eğitimle İlgili Defter, Dosya, Çizelge ve Belgeler1.22 Eğitim Öğretim İle İlgili Diğer İşler
ÖĞRENCİ İŞLERİ	<ul style="list-style-type: none">2.1. Kayıt-Kabul2.2 Nakil ve Geçişler2.3 Denklik İşleri2.4 Devam-Devamsızlık2.5 Ödül ve Disiplin İşleri2.6 Öğrenci Askerlik İşlemleri2.7 Yabancı Uyruklu Öğrenciler (İlk ve Orta Öğretim)2.8 Mezunların İzlenmesi2.9 Yatılılık/Bursluluk İşlemleri2.10 Okul ve İşletmelerde Meslekî Eğitim/Staj Çalışmaları2.11 Öğrenci İşleriyle İlgili Diğer İşler

SOSYAL, KÜLTÜREL VE SPORTİF FAALİYETLER	<ul style="list-style-type: none">3.1 Öğrenci Meclisleri3.2 Müsamereler, Yarışmalar3.3 Kardeş Okul Uygulamaları3.4 Dost Aile Uygulamaları3.5 Misafir Öğrenci Uygulamaları3.6 Öğrenci/Çocuk Kulüpleri3.7 Toplum Hizmeti Çalışmaları3.8 Spor Faaliyetleri3.9 İzcilik Faaliyetleri3.10 Öğrenci Eğitim Faaliyetleri (Kamplar)3.11 Sosyal ve Kültürel Faaliyetlerle İlgili Diğer İşler
ÖZEL ÖĞRETİM KURUMLARI	<ul style="list-style-type: none">4.1 Özel Okul İşleri4.2 Özel Yaygın Eğitim Kurumları4.3 Trafik Genel Eğitim Planı4.4 Öğrenim Ücreti İşleri4.5 Ücretsiz Öğrenci/Kursiyer İşleri4.6 Özel Eğitimle İlgili Diğer İşler
EĞİTİM TEKNOLOJİLERİ İŞLERİ	<ul style="list-style-type: none">5.1 Merkezi Sistem Sınavları5.2 Sınav Evrakının Dağıtımı5.3 Uzaktan Eğitim ve e-öğrenme İşleri5.4 Açıköğretim Okulları5.5 Eğitim Teknolojileriyle İlgili Diğer

D.PAYDAŞ ANALİZİ

Katılımcılık stratejik planlamanın temel unsurlarından biridir. Stratejik planın sahiplenilmesi ve uygulama şansını artırmak amacıyla Müdürlüğümüzün etkileşim içinde olduğu tarafların görüşleri dikkate alınmıştır. Diğer yandan hizmetlerin yararlanıcı ihtiyaçları doğrultusunda şekillendirilebilmesi açısından da bu aşama önem arz etmektedir.

a. Paydaşların Tespiti

Paydaşlar, İlçe Milli Eğitim Müdürlüğünün, ürün ve hizmetleri ile ilgisi olan, kurumdan doğrudan veya dolaylı, olumlu ya da olumsuz yönde etkilenen veya kuruluşu etkileyen kişi, grup veya kurumlardır. Paydaşlarımız, iç ve dış paydaşlar ile yararlanıcılar/ müşteriler olarak sınıflandırılmıştır.

Dünyadaki temel eğilimler ile ülkemizin 2023 Vizyonu ışığında İlçe Milli Eğitim Müdürlüğü hakkındaki görüş ve beklentileri belirlemek amacıyla Paydaş Anketi yapılmıştır. Paydaş analizi ile stratejik planlama sürecine girdi oluşturulması sağlanmıştır.

b. Paydaş Görüşlerinin Alınması

Paydaşlara yönelik anket sorularından Kurumun GZTF Analizi oluştururken yön vermesi açısından katılımcılara müdürlüğümüz hizmetlerinden memnuniyet düzeyi ve müdürlüğümüzün başarı veya başarısızlığını neye göre değerlendirdikleri; Kurumun Temel Değerlerine yön vermesi açısından katılımcılara belirtilen özelliklerin ilçe milli eğitim müdürlüğü için ne denli uygun olduğu; Amaç ve Hedeflere yön vermesi açısında katılımcılara önümüzdeki 5 yılda müdürlüğümüzün en çok hangi konularda çalışma yapması gerektiği konusunda sorular sorulmuştur. Yapılan analizler stratejik plan içindeki paydaş analizi bölümünde özet olarak verilmiş olup her bir sorudan yapılan çıkarımlar planın bütününe yön gösterici olmuştur.

Paydaş görüşleri alınırken; toplantı, anket uygulaması, mülakat, atölye çalışması, gibi yöntemlerden yararlanılmıştır. Milli Eğitim Müdürlüğümüz için belirlenmiş olan paydaşlar sınıflandırılmıştır. Kargı İlçe Milli Eğitim Müdürlüğünün faaliyetlerini en fazla etkileyen kurum ve/veya kişilerin tespit edilmesinden sonra bir önceliklendirme çalışması yapılmıştır. Bu çalışmayla, diğerlerine göre daha fazla odaklanılması gereken paydaşların belirlenmesi hedeflenmiştir. Değerlendirmeler sonunda bazı paydaşların diğerlerine göre kurumun faaliyetlerini etkileme veya kurumun faaliyetlerinden etkilenme derecelerinin daha yüksek olduğu tespit edilmiştir. Müdürlüğümüze bağlı hizmet şubeleri dâhil olmak üzere /ilçe/okul/kurum/ müdürlüklerinde çalışan tüm personelimizi temsilen. 174 kişiye toplantı, anket mülakat, atölye çalışması, gibi yöntemler kullanarak 2015-2019 Stratejik Planı için görüş ve önerilerini ayrıca, İlçe milli eğitim müdürlüğünün Güçlü/Zayıf yönleri ile Fırsat/Tehditleri belirlemeleri istenmiştir. Stratejik Planlama Koordinasyon ekibi tarafından gerçekleştirilen analiz sonuçları rapor haline getirilerek Stratejik Planlama Üst Kuruluna sunulmuştur. Paydaşların görüş ve önerileri GZFT bölümünde detaylı olarak verilmiştir.

c. Paydaşların Değerlendirilmesi

Stratejik Planlama Ekibi paydaşın, kuruluşun hangi faaliyeti/hizmeti ile ilgili olduğunu ve kurumumuz ile paydaşların birbiri için taşıdıkları önem ve etkileme gücünü gösteren bir Etki/Önem matrisi ile Ürün/Hizmet matrisi hazırlanmasına karar verilmiştir. Bu matris sayesinde öncelikli paydaşlarla gerçekleştirilebilecek çalışmaları ve izlenecek politikaların niteliği gösterilmiştir. Bu matrisle etki (zayıf ve güçlü), paydaşın kurumumuz faaliyet ve hizmetlerini yönlendirme, destekleme veya olumsuz etkileme gücünü; önem ise kurumumuzun paydaşın beklenti ve taleplerinin karşılanması konusunda verdiği önceliğin belirlenmesinde kullanılmıştır.

Paydaş analizi sonucunda kurumumuzun paydaş listesi ve paydaş değerlendirme durumu analizimizde ayrıntılı olarak oluşturulmuştur.

E. KURUM İÇİ ANALİZ VE ÇEVRE KURUM ANALİZİ

1. Kurum İçi Analiz

1.1 Fiziksel Yapı

Müdürlüğümüz Orta Mahalle Sakız Sokak Hükümet Konağı no:7 Kat:2 Kargı adresinde hizmet vermektedir.

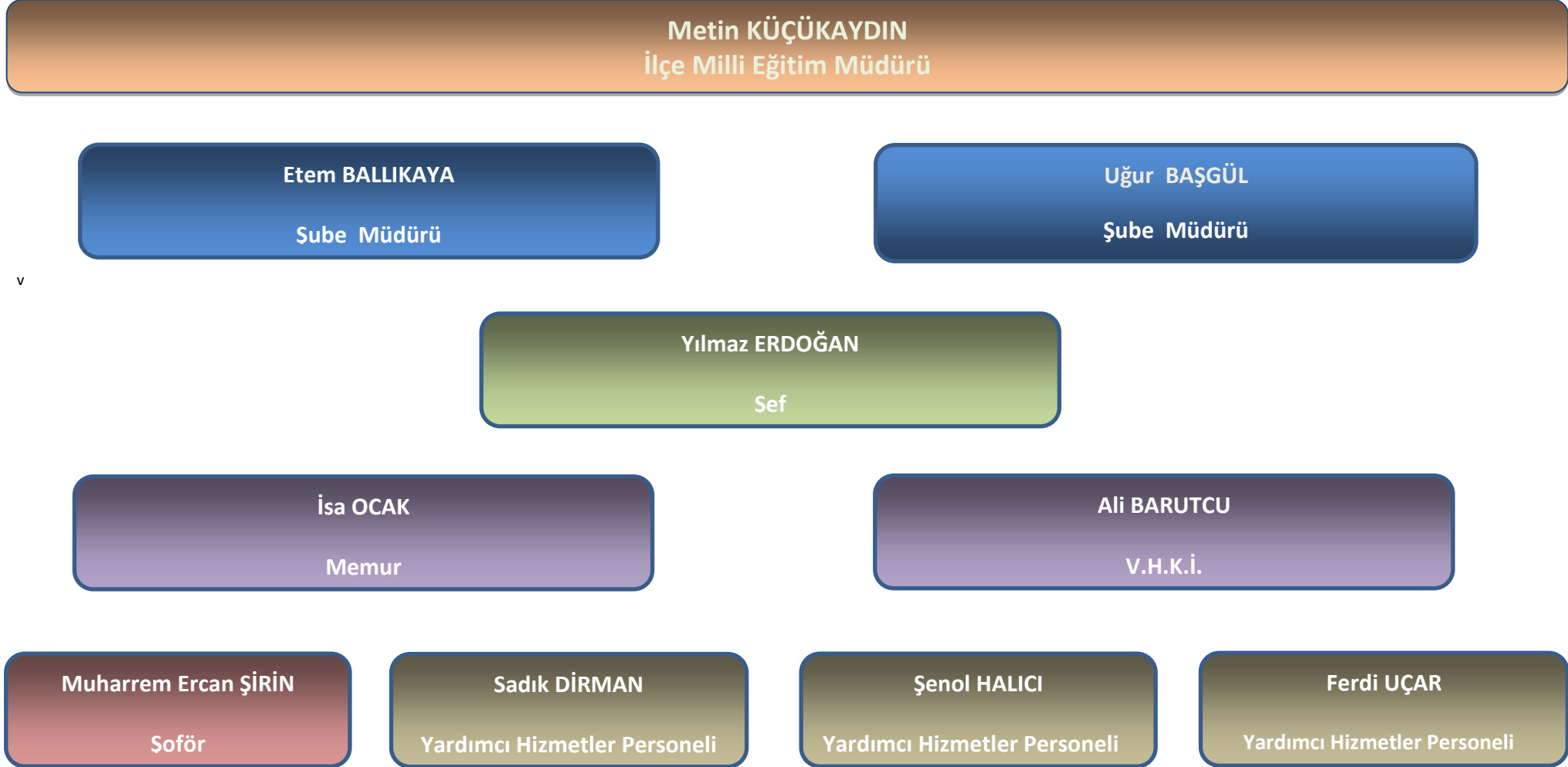
Eğitimde fırsat eşitliğinin artırılması ve hizmet sunumunun iyileştirilmesi kapsamında ücretsiz ders kitabı temini, şartlı eğitim yardımları, taşınmalı eğitim gibi uygulamalar gerçekleştirilmiş, öğretmenlerin istihdamında ve hizmet içi eğitimlerinde artış sağlanmış, eğitime ayrılan kamu kaynağı artırılmış, FATİH Projesi başlatılmış, 12 yıllık kademeli zorunlu eğitim sistemi tesis edilmiş ve müfredat bu doğrultuda yenilenmiştir. Eğitimde beşeri ve fiziki altyapı iyileştirilmiş, başta kız çocuklarının okullaşması olmak üzere eğitimin tüm kademelerinde okullaşma oranlarında artış sağlanmıştır.

1.2. İlçe Millî Eğitim Müdürlüğünün Organizasyon Yapısı

İlçe Millî Eğitim Müdürlüğünün sunduğu hizmetler, 652 sayılı Millî Eğitim Bakanlığının Teşkilat ve Görevleri Hakkında Kanun Hükmünde Kararname ile yeniden düzenlenmiştir. 14 Eylül 2011 tarihli Resmî Gazetede yayımlanan Kararname ile Bakanlığımızda yetki, görev ve sorumluluk konusundaki dağılımı son verilmiş, ayrıca hiyerarşik kademeler azaltılarak halkımızın talep ve ihtiyaçlarına daha hızlı ve etkili cevap oluşturulabilen bir yapıya geçilmiştir. Müdürlüğün temel fonksiyonları birimlere ayrılmış, fonksiyonlar bu birimler tarafından yürütülmektedir. İl ve ilçe millî eğitim müdürlükleri hizmetin özelliklerine göre; şubeler, bürolar ile sürekli kurul ve komisyonlardan oluşur. Millî eğitim müdürlüklerinin görev alanları; yönetim hizmetleri, personel hizmetleri, eğitim-öğretim hizmetleri, bütçe-yatırım hizmetleri, araştırma-plânlama-istatistik hizmetleri, teftiş rehberlik-soruşturma hizmetleri, sivil savunma hizmetleri olarak gruplandırılmıştır. İl ve ilçe millî eğitim müdürlüklerinde bulunması gereken başlıca 22 bölüm sıralanabilmektedir. Bunlardan bazıları; özlük, atama, inceleme soruşturma ve değerlendirme, sağlık işleri, eğitim-öğretim ve öğrenci işleri, kültür, yaygın eğitim, hizmet içi eğitim, program geliştirme, basın ve halkla ilişkiler özel eğitim ve rehberlik, vb bölümlerdir. Bu bölümler, il veya ilçenin millî eğitim şube müdürü kadro sayısına göre tek veya hizmet benzerliğine göre birleştirilerek veya ayrılarak şubeler şeklinde oluşturmaktadır. İlçe Millî Eğitim Müdürlüğümüzün hizmetlerini yerine getirmek amacıyla oluşturduğu organizasyon yapısı aşağıdaki gibidir.

E-KURUM İÇİ VE DIŐI ANALİZ

1- Kurum İçi İlçe MEM Organizasyon Őeması



MEVCUT DURUM ANALIZI

a) Eğitim ve Öğretimde Erişim

Okul öncesinde(36-72 ayda) ilçe genelinde 2011-2012 öğretim yılında çağ nüfusunun %65,6 okullaştığı; 2012-2013 öğretim yılında çağ nüfusunun %79 sinin okullaştığı; 2013-2014 öğretim yılında çağ nüfusunun %55inin okullaştığı; Okulöncesi okullaşma oranının % 79 oranla en fazla 2012-2013 eğitim öğretim yılında olduğu ortalamadan Çorum ve Türkiye okullaşma oranının üzerinde olduğu, %43.18 üzerinde olduğu; 2013/2014 öğretim yılında ise bu oran 4-5yaşta %36 ya gerilemiştir Özellikle 4+4+4 eğitim sisteminin uygulanması sonucunda ilkokula başlama yaşında yapılan düzenlemenin etkisi göz ardı edilmemelidir.

İlçemizde İlköğretimde 2011-2012 öğretim yılında %96 olan net okullaşma oranı 2012-2013 öğretim yılında ise net okullaşma oranı %97, 2013-2014 %99 ile çorum il ortalamasına yakın olduğu görülmüştür.

İlköğretimde(İlkokul-Ortaokul) ilçe genelinde 2011-2012 öğretim yılında çağ nüfusunun %94'inin okullaştığı; 2012-2013 öğretim yılında çağ nüfusunun %96'nın okullaştığı; 2013-2014 öğretim yılında çağ nüfusunun %99,7'sinin okullaştığı; son üç yılda okullaşma oranında yıllar itibariyle artış olduğu; Okullaşmanın Çorum ilinin üzerinde olduğu, ilköğretimde okullaşma oranının, MEB stratejik plânında ve Çorum ili stratejik planlamasında ilköğretimde belirlenen okullaşma hedefinin üstüne çıktığı anlaşılmaktadır. Ortaöğretimde son on yıla ait net okullaşma eğilimi incelendiğinde hem kız hem erkek öğrenciler için artış görülmektedir. 2012-2013 öğretim yılından itibaren 12 yıllık zorunlu eğitime geçilmiştir. Bu düzenlemenin son iki yıldaki yaklaşık dokuz puanlık artışın sebebi olarak görülebilir. İlçemizde Ortaöğretimde bulunan toplam öğrencinin; %17'si taşıma kapsamında, %3,38 yatılı eğitim , %79,62 si ilçe merkezinde, %0,88'si köyde eğitim , %373'u mesleki eğitimde, %28'i Anadolu liselerinde, , %29,7'si METEM'de, eğitim görmektedir. Ortaöğretim toplamda ilçe genelinde 2011-2012 öğretim yılında çağ nüfusunun %68,2'inin okullaştığı; 2012-2013 öğretim yılında çağ nüfusunun %71,9 inin okullaştığı; 2013-2014 öğretim yılında çağ nüfusunun %97,88'inin okullaştığı; son yılda okullaşma oranının yükseldiği aşımaktadır. Ortaöğretimde kargı ilçesinin okullaşma oranının 2013-2014 eğitim öğretim yılında (%97,88) oranıyla Türkiye ortalamasının (%70.06) oldukça üzerinde olduğu ifade edilebilir.

2011-2012 öğretim yılında (29) genel kurs, (11) mesleki ve teknik kurs, (2) okuma yazma kursu olmak üzere toplamda (42) kurs açıldığı; bu kurslara 349 kursiyerin katıldığı; kursların sonunda belge alan kursiyer oranının toplamda (%100) olduğu;

2012-2013 öğretim yılında (224) genel kurs, (6) mesleki ve teknik kurs, (4) okuma yazma kursu olmak üzere toplamda (234) kurs açıldığı; bu kurslara toplamda (347) kursiyerin katıldığı; kursların sonunda belge alan kursiyer oranının toplamda (%100) olduğu;

2013-2014 öğretim yılında (82) genel kurs, (44) mesleki ve teknik kurs, (6) okuma yazma kursu olmak üzere toplamda (132 kurs açıldığı; bu kurslara toplamda (2374)kursiyerin katıldığı; kursların sonunda belge alan kursiyer oranının toplamda (%100) olduğu;

Son üç yılın verileri değerlendirildiğinde açılan okuma yazma ve genel kursların sayısının yıllar itibariyle arttığı, mesleki ve teknik kursların sayısının arttığı; 2012-2013 eğitim öğretim yılında belge alan kursiyer oranının önceki yıllara göre arttığı; anlaşılmıştır.

Kargı ilçesinde Hayat Boyu Öğrenmeye katılım oranı 2011-2012 %6,1, 2012-2013 %5,8, 2013-2014 %6,4 olarak gerçekleşmiştir. Hayat Boyu Öğrenme kapsamındaki çeşitli kurslar, kursiyer sayıları ile Türkiye genelinde ilçelerde açılan çeşitli kurslar ve kursiyer sayılarının karşılaştırılması hususunda bir karşılaştırma yapabileme imkan ve kabiliyeti olmamaktadır.

İlköğretimde (ilkokul-ortaokul) ilçe genelinde 2012-2013 öğretim yılında bulunduğu 10-20 gün devamsızlık yapan öğrenci oranının (%0,11) olduğu,2013-2014 (%0.10) olduğu, ilçede devamsızlık oranının hemen hemen olmadığı;

Son üç yılda ilkokul orta okul toplam öğrenci sayısında düşme olduğu ve devamsızlık yapan öğrenci oranının azaldığı, Temel eğitimde sınıf tekrarı olmadığı,

Ortaöğretimde ilçe genelinde 2011-2012 öğretim yılında, 10ve üzeri gün devamsızlık yapan öğrenci oranının (%22,5) olduğu;

Ortaöğretimde ilçe genelinde 2012-2013 öğretim yılında 10-20 gün devamsızlık yapan öğrenci oranının (%23,7) 2013-2014 %28,5 olduğu, toplam devamsızlık oranının (%24.9) olduğu;

Son üç yılda ortaöğretimde devamsızlık oranlarının arttığı; özellikle orta öğretimin zorunlu eğitim kapsamına alınmasından sonra tüm öğrencilerin liselere kayıt yaptırmasının devamsızlık oranını artırdığı; meslek liselerinde 9. sınıf derslerin ağır olması diğer liselerle aynı müfredatın takip edilmesi öğrencilerin 9. sınıfta devamsızlık yapmasına neden olduğu; ayrıca meslek liselerindeki staj çalışmalarının da öğrencilerin devamsızlık yapmasına neden olduğu; devamsızlığın azaltılması noktasında ailelerin bilinçlendirildiği; orta öğretimde son sınıfta öğrencilerin sınava hazırlık gerekçesi ile okul devamsızlığını son sınıra kadar kullanmaları nedeniyle devamsızlık oranlarının arttığı; toplam devamsızlık oranı ile 10-20 gün devamsızlık oranının 2014-2015 Eğitim Öğretim yılında %57,8 görülmektedir.

Ortaöğretimde (Genel Ortaöğretim ve Mesleki ve Teknik Ortaöğretim), toplam sınıf tekrarı yapan öğrencilerin toplam öğrenci sayısına oranının (% 18,66) olduğu; Kargı genelinde ilköğretimde sınıf tekrarı yapan öğrenci sayısı olmadığı, ve ortaöğretimde sınıf tekrarı yapan öğrencilerin oranının Türkiye ortalaması olan (%12.5) oranından yüksek olduğu anlaşılmıştır.

İlköğretimde 2014-2015 öğretim yılında başarısızlık, disiplinsizlik ve kendi isteği ile, açık lisede eğitime devam etmesi gibi nedenlerle okuldan ayrılma oranının (%0.01) olduğu; Kargı ilçesi genelinde okulu terk oranlarının (%0.95) olan Türkiye ortalamasının altında olduğu görülmüş olup, okulu terk oranlarının azaltılması ile ilgili olarak, ilçe genelinde ortaokul mezunu olan öğrencilerin takip edilip örgün eğitime devam etmeleri sağlanmıştır.

Ortaöğretimde 2014-2015 öğretim yılında başarısızlık, disiplinsizlik ve kendi isteği ile açık lisede eğitime devam etmesi gibi nedenlerle okuldan ayrılma oranının (%0,02) olduğu;; okulu terk oranlarının diğer ilçelerinden düşük olduğu; ilçedeki öğrencilerin terk oranlarının Türkiye ortalaması olan (%2.47) oranından düşük olduğu; Ortaöğretimde başarısızlık, disiplinsizlik öğrenci terk oranlarının kızlarda daha düşük olduğu, erkek öğrencilerde kızlara göre daha fazla olduğu; okul terklerinin yüksek olmasının ilçede kırsal bölgelerde öğrencilerin devamsızlık yapması ve tarım alanlarında çalışması, köylerin uzak olması ve bu konuda tedbir olarak veli bilgilendirilmeleri yoluyla okul terklerinin azaltılmaya çalışıldığı; ifade edilmektedir. MEB stratejik hedefinde belirtilen terk oranlarının (%5)'e indirilmesi hedefine Kargı ilçesinde %0,02 oranıyla hedefin ilerisinde görülmektedir.

b) Eğitim ve Öğretimde Kalitenin Arttırılması

Eğitim Kalitesinin Arttırılması süreci; Kargı ekonomisinin giderek güçlenmesi, genç ve dinamik nüfus yapısı, büyüyen ülke ekonomisinin avantajlarını giderek daha iyi kullanan deneyim sahibi girişimcileri ile Kargı ve Çorum açısından elzem olmaktadır. Bu iyileştirme, Kargı'nın sosyal, kültürel, ekonomik, yapısal, demografik, istihdama dayalı, teknolojik, endüstriyel alt yapılarının ve vasıflı insan değerlerinin güçlendirilmesi, verimliliğin arttırılması, ekonomik büyümeye katkı sağlamayı amaçlamaktadır. Eğitim Kalitesinin Arttırılması Stratejisinin hedeflerine ulaşılması, yatırım imkanları ve şartları açısından da İlimiz ve İlçemiz için önemli imkanlar sağlayacaktır. İlçemizin insani değerlerinin güçlendirilmesini kolaylaştıracaktır.

OKS ,SBS ve TEOG gibi genel değerlendirme sınavlarında diğer ilçeler sıralamasında her zaman ilk 5 içinde olmak" şeklinde hedef belirlenmiştir. Bu amaçla, her okulun akademik başarısının takip edileceği ve okul-veli iletişiminin artırılarak öğrenciye katkı yapılacak faaliyetlere (sınav teknikleri hakkında öğrenci ve velilere bilgi verilmesi, öğrenci ve velileri bilgilendirici programlar düzenlenmesi, deneme sınavları yapılması, gibi) gerçekleştirilmiştir. LYS,YGS de ise ilk 8 ilçe içinde olmak hedef olarak belirlenmiştir.

2011-2012 öğretim yılında ortaöğretimden mezun olan 25 öğrencinin ön lisansa yerleştiği, 8 öğrencinin lisans programına yerleştiği, yüksek öğrenime yerleşen öğrenci yüzdesinin (%65) olduğu;

2012-2013 öğretim yılında ortaöğretimden mezun olan öğrenciden 4 öğrencinin ön lisansa yerleştiği, 4 öğrencinin lisans programına yerleştiği, yüksek öğrenime yerleşen öğrenci yüzdesinin (%36,3) olduğu;

2013-2014 öğretim yılında ortaöğretimden mezun olan öğrenciden 8 öğrencinin ön lisansa yerleştiği, 53 öğrencinin lisans programına yerleştiği, yüksek öğrenime yerleşen öğrenci yüzdesinin (%65,5) olduğu; Kargı ilçesinde son yılda başarı yüzdesinin artmasında İlçede bulunan Anadolu Öğretmen Lisesinin etkisinin olduğu; 2013-2014 öğretim yılında yüksek öğretime yerleşen öğrenci oranları ilçeler bazında değerlendirildiğinde, Kargı, ilçesindeki yüksek öğretime yerleştirme oranının il ortalamasının üstünde olduğu anlaşılmaktadır.

Kargı İlçesinin ortaöğretim kurumları sınavları (OKS-SBS-TEOG) başarı sıralamasında 2011 yılından itibaren yükselerek devam ettiği 2013-2014 Eğitim Öğretim yıllarında Çorum il ve ilçeler bazında ilk ikide olduğu anlaşılmaktadır.

İlçe genelinde 2012 öğretim yılında (1.230) öğrencinin; 2013 öğretim yılında (1.343) öğrencinin; 2014 öğretim yılında (1.414) öğrencinin sosyal, kültürel, sportif etkinliklere katıldığı; 2012-2013 öğretim yılında önceki yıla göre ilçe genelinde etkinliklere katılımında düşüş gerçekleştiği; ancak il genelinde faaliyetlere katılan öğrenci sayısı açısından değerlendirildiğinde ilin belirlediği stratejik hedefin altında katılımın sağlandığı; anlaşılmıştır.

2011-2012 öğretim yılında Mesleki ve Teknik Eğitimden mezun olan 18 öğrencinin ön lisansa yerleştiği, 3 öğrencinin lisans programına yerleştiği, yüksek öğrenime yerleşen öğrenci yüzdesinin (%32) olduğu;

2012-2013 öğretim yılında Mesleki ve Teknik Eğitimden mezun olan öğrenciden 26 öğrencinin ön lisansa yerleştiği, 8 öğrencinin lisans programına yerleştiği, yüksek öğrenime yerleşen öğrenci yüzdesinin (%53,9) olduğu;

2013-2014 öğretim yılında Mesleki ve Teknik Eğitimden mezun olan öğrenciden 13 öğrencinin ön lisansa yerleştiği, 1 öğrencinin lisans programına yerleştiği, yüksek öğrenime yerleşen öğrenci yüzdesinin (%42,4) olduğu; 2012-2013 öğretim yılında yüksek öğretime yerleşen öğrenci oranları ilçeler bazında değerlendirildiğinde, Kargı, ilçesindeki yüksek öğretime yerleştirme oranının il ortalamasının üstünde olduğu anlaşılmaktadır.

2011-2012 öğretim yılında meslekî teknik ortaöğretim kurumlarından mezun olan (15) inin alanında istihdam edildiği, alanında istihdam edilen ve yükseköğretime katılan öğrencilerin toplam oranının (% 55,3) olduğu;

2012-2013 öğretim yılında meslekî teknik ortaöğretim kurumlarından mezun olan (10) sının alanında istihdam edildiği, alanında istihdam edilen ve yükseköğretime katılan öğrencilerin toplam oranının (% 85,7) olduğu;

2013-2014 öğretim yılında meslekî teknik ortaöğretim kurumlarından mezun olan (20) sının alanında istihdam edildiği, alanında istihdam edilen ve yükseköğretime katılan öğrencilerin toplam oranının (% 72,7) olduğu;

Son iki yılda alanında istihdam edilen ve yükseköğretime katılan öğrencilerin toplam oranının arttığı; ayrıca meslekî teknik ortaöğretim kurumlarından mezun olan 2011-2012 öğretim yılında (29) öğrencinin; 2012-2013 öğretim yılında (9) öğrencinin ve 2013-2014 öğretim yılında (9) öğrencinin herhangi bir işte istihdam edilmediği ya da yüksek öğretime yerleştirilemediği anlaşılmıştır.

İlçe genelinde, 2011-2012 öğretim yılında öğrencilerin (%76) 'si mesleki ve teknik eğitime , %24'si genel ortaöğretime; 2012-2013 öğretim yılında öğrencilerin (%74) 'ü mesleki ve teknik eğitime (%26)'si genel ortaöğretime; 2013-2014 öğretim yılında öğrencilerden (%26) 'ü mesleki ve teknik eğitime (%74)'ü genel ortaöğretime devam ettiği; Çorum ili mesleki ve teknik eğitim okullaşma oranının MEB Stratejik Plânında belirlenen hedefin ve (%50.86) olan Türkiye ortalamasının üzerinde olduğu; bununla birlikte mesleki ve teknik eğitim okullaşma oranının ilçe genelinde son yılda ilin belirlediği Stratejik hedefin altında bulunduğu;

Mesleki ve teknik eğitime yönlendirme çalışmaları kapsamında; ortaöğretim kurumlarına ziyaretler düzenlendiği; öğrenci ve velilerin yapılan toplantılarda bilgilendirildiği; genel ortaöğretim ve meslek ve teknik eğitime bağlı okullarda kariyer günleri, LYS ve YGS sınav sistemiyle ilgili bilgilendirme toplantıları yapılmıştır.

Ekonomiye iş gücü duyarlılığının ve girişimciliğin artırılması için yeni modül ve dallar açarak plan dönemi sonuna kadar meslek ve gelir getirici kurslara katılanların sayısını 3 katına çıkarılmıştır.. Fertlerin yaşam kalitesini yükseltmek üzere sosyal ve kültürel alanlarda açılan kurs sayısını plan dönemi sonuna kadar % 25 artırmak. Hayatboyu öğrenim stratejisi gereği bölgesel, ekonomik ve sosyal duyarlılıkları dikkate almak üzere paydaşlarla iş birliğini sürekli geliştirmek. Hayat boyu öğrenim anlayışının toplumsal yaygınlığını sağlamak üzere düzenlenen kurs dışı etkinliklerin türünü plan dönemi sonuna kadar % 35 artırmak. İlkokulların son sınıf öğrencilerinden başlamak üzere hayat boyu öğrenim kapsamında, tüm toplumda girişimcilik ruhunun geliştirilmesini sağlamak üzere etkinlikler düzenlenmiştir.

2011-2012 öğretim yılında (159) genel kurs, (226) mesleki ve teknik kurs, (2) okuma yazma kursu olmak üzere toplamda (387) kurs açıldığı; kursların sonunda belge alan kursiyer oranının toplamda (%73) olduğu;

2012-2013 öğretim yılında (425) genel kurs, (142) mesleki ve teknik kurs, (10) okuma yazma kursu olmak üzere toplamda (577) kurs açıldığı; kursların sonunda belge alan kursiyer oranının toplamda (%78) olduğu;

2013-2014 öğretim yılında (383) genel kurs, (2036) mesleki ve teknik kurs, (15) okuma yazma kursu olmak üzere toplamda (2.434) kurs açıldığı; kursların sonunda belge alan kursiyer oranının toplamda (%82) olduğu;

Son üç yılın verileri değerlendirildiğinde açılan okuma yazma ve genel kursların sayısının yıllar itibariyle azaldığı, mesleki ve teknik kursların sayısının arttığı; 2013-2014 eğitim öğretim yılında belge alan kursiyer oranının önceki yıllara göre artış sağlanmıştır.

Mesleki ve Teknik Kurslar kapsamında; Geleneksel el nakışları, hazır gereçlerle yapılan nakışlar, Çin iğnesi, tel kırma, beyaz iş, Maraş işi, makine nakışları, kurdele işi, çocuk üst giysileri, Dekoratif ev aksesuarları hazırlama, Turistik ve hediyelik eşyalar, Dekoratif minder dikimi, dekoratif deri yastık dikimi, seçim, mantar yetiştiriciliği, İlk yardım, Operatör iş makineciliği, Aşçılık, Arapça, Boyama, bilişim teknolojileri Arıcılık, bilgisayar operatörlüğü, Kalorifer ateşçiliği kursları, cenaze yıkama ve kefenleme, Hasta bakımı, Dokuma, Okuma-yazma, Çocuk Gelişimi, Elektrik Tesisatçılığı, Hijyen, Osmanlıca, YGS hazırlık kursları açılmıştır.

c) Kurumsal Kapasitenin Geliştirilmesi

2015 yılı verilerine göre Müdürlüğümüz bünyesinde 174 personel bulunmaktadır. 126 öğretmen kadrosuna karşılık 9 müdür, 3 müdür vekili, 2 müdür başyardımcısı ve 15 müdür yardımcısı eğitim öğretim hizmeti vermektedir. İlçede ise 1 ilçe müdürü, 2 şube müdürü hizmet vermektedir. 9 hizmetli ve 7 sürekli işçi olmak üzere okul, kurum ve müdürlüklerde toplam 16 hizmet elemanı görev yapmaktadır. Ayrıca 1 şoför 2 VHKİ kurum büro iş ve işlemlerinde çalışmaktadır.

İlçe genelinde okul ve kurumlarda memur ve hizmetli ihtiyacının olduğu; hizmetli ihtiyacının kadrolu hizmetlilerin yanı sıra 6111 sayılı kanun gereği Mahalli idarelerden görevli belediyelerden geçen sürekli işçiler, özelleştirme kapsamındaki 4/c personeli ile İŞKUR aracılığı ile çalıştırılan personel tarafından karşılandığı, görülmektedir.

Son üç yıl itibariyle hizmetiçi eğitim alan öğretmen sayısında eğitime katılımı ciddi oranda düşüş olduğu gözlenmiştir. Doktora yapanlara oranla yüksek lisans yapanların sayısının daha fazla olduğu görülmekle birlikte genel itibariyle lisansüstü eğitim yapan öğretmenlerin daha az sayıda olduğu görülmektedir. 2012-2013 yılında il genelinde lisansüstü eğitim yapma oranının (%1,9) olarak gerçekleştiği, bu oranın Türkiye oranının (%5,85) altında kaldığı görülmektedir

İlçe genelinde son üç yıl itibariyle öğretmen ihtiyacının çok olmadığı görülmekle birlikte norm eksiği olan alanların, kadrolu öğretmenlerin ek ders karşılığı görevlendirilmesi veya ücretli öğretmen görevlendirmesi yoluyla kapatıldığı görülmektedir. Mevcut öğretmenlerin normu karşılama oranının % 90,78, norm açığının %9,22 2014-2015 öğretim yılında norm açığının (%0,06) oranında arttığı görülmektedir. İlçenin norm açık oranının Türkiye norm açık oranının altında seyrettiği görülmektedir.

Okullarımızda Millî Eğitim Bakanlığında Bağlı Eğitim Kurumu Yöneticilerinin Görevlendirilmelerine İlişkin Yönetmeliğin ilgili şartlarını taşıyanlar 4 yıllığına yönetici olarak görevlendirilmekte olup görev süresi dolanların yeniden dört yıllığına görevi uzatılmakta veya şartları taşıyan yeni adaylar yöneticilik için görevlendirilmektedir.

2013-2014 yılında Anadolu öğretmen Lisesi Pansiyon yapımı, Yunus Emre İlk/Ortaokulu büyük onarımı, Mesleki ve Teknik Eğitim Merkezi çatı olukları, WC lerin yeniden yapımı, 2014-2015 Eğitim Öğretim yılı Kaymakamlık yardımı ile Yunus Emre İlk/Ortaokulunun taban fayans, boya badana işlerinin yapımı bitirilmiştir.

İlçe Öğretmenevinin alt katına yeniden oda yapımı işleri bakım onarım ve yenileme işleri yapımı devam etmektedir. 2013-2014 Eğitim Öğretim yılında İHL ortaokulu açılmış iç donanımı tamamlanmıştır.

2016-2017 Eğitim Öğretim yılında İH Lisesinin açılması planlanmakta, 2015-2015 Eğitim Öğretim yılında 2 ilköğretimde yapım ve onarım projesi olarak toplam (2) projenin planlandığı, (3) onarım projesinin (2)'sinin bitirildiği, (1) onarım projesinin hali hazırda devam ettiği anlaşılmıştır.

Bakanlığımızda Bilişim Teknolojileri sınıfları yerine "Fırsatları Artırma Teknolojiyi İyileştirme Hareketi (FATİH) Projesi" başlatılmıştır. İlçemizde 114 adet tablet bilgisayar seti 68 adet etkileşimli tahta 1adet doküman kamera 4 adet çok fonksiyonlu yazıcı dağıtımı gerçekleştirilmiştir. Projenin birinci fazında hedeflenen 1 okulda yerel alan ağı altyapı kurulum çalışmaları başarıyla tamamlanmıştır

Okullar Hayat Olsun projesi kapsamında; projenin tanıtımı için toplantılar düzenlenmiştir. Okullar Hayat Olsun Projesinin dönüşen ve sürekli değişen dünyada eğitimin öncelikle niteliğinin ve niceliğinin artırılması için okullarda bir durum tespiti yapıldığı, var olan kaynakların etkin, verimli ve işlevsel olarak kullanımını sağlayacak düzenlemeler yoluna gidilmiştir.;

Okullarda, okullar hayat olsun kapsamında velilerin ilgi, ihtiyaç ve istekleri doğrultusunda kurs ve seminerlerin düzenlendiği; proje kapsamında ilçe halkına sağlıklı beslenme, obezite ve uyuşturucu bağımlılığından korunma Sigara ve Alkol bağımlılığından kurtulma, çocuk istismarı ve ihmali önleme, şiddet Gençlerin spora yönlendirilmesi, Ergenlik, Çocukların akademik başarılarının artırılması seminerleri düzenlenmiştir.

İlçe Milli Eğitim Müdürlüğü, Kargı Belediye Başkanlığı ile Kargı Orman İşletme Müdürlüğü arasında 04/02/2013 tarihinde " Okullar Hayat Olsun Projesi " kapsamında protokol imzalandığı, protokol kapsamında Kargı ilçesinde 1adet proje okulu tespit edilerek; ilçedeki okul bahçelerinde imkanlar dahilinde;183 adet, ağaçlandırma çalışmalarının yapıldığı, 5 okulun okul bahçesine geleneksek oyun çizimli alan 2 okulun bahçesine spor sahası çizimi yapılmıştır.

Stratejik Plan çalışmaları kapsamında iç ve dış paydaşların görüşlerini alabilmek için anketler düzenlenmiştir.

İlçe Milli Eğitim Müdürlüğümüzün mevcut durumunu belirten tablolar Durum Analizi Raporu bölümünde geniş bir şekilde belirtilmiştir. Kargı İlçe Millî Eğitim Müdürlüğü'ne ait istatistiksel veriler; müdürlüğümüz istatistik birimi, MEBBİS sorgu modülü, e-okul yönetim bilgi sistemi, TÜİK, İl Milli Eğitim Müdürlüğü ve MEB Milli Eğitim istatistiklerinden yararlanılarak tablo hâline getirilmiştir.

TOPLAM OKUL VE KURUM SAYILARI	
OKUL VE KURUMLAR	SAYI
TEMEL EĞİTİM GENEL MÜDÜRLÜĞÜNE BAĞLI OKULLAR	12
Bağımsız Anaokulu	1
İlkokul	4
Birleştirilmiş Sınıflı İlkokul	2
Ortaokul	3
Yatılı Bölge Ortaokulu	1
ORTAÖĞRETİM GENEL MÜDÜRLÜĞÜNE BAĞLI OKULLAR	4
Anadolu Lisesi	1
Fen Bilimler Lisesi	1
Kargı Lisesi	1
Anadolu Öğretmen Lisesi	1
MESLEKİ VE TEKNİK EĞİTİM GENEL MÜDÜRLÜĞÜNE BAĞLI OKULLAR	2
Mesleki ve Teknik Eğitim Merkezi	1
ÇPL	1
DİN ÖĞRETİMİ GENEL MÜDÜRLÜĞÜNE BAĞLI OKULLAR	1
İmam Hatip Ortaokulu	1
HAYAT BOYU ÖĞRENME GENEL MÜDÜRLÜĞÜNE BAĞLI KURUMLAR	1
Halk Eğitim Merkezi	1
DESTEK HİZMETLERİ GENEL MÜDÜRLÜĞÜNE BAĞLI KURUMLAR	1
Öğretmenevi ve Akşam Sanat Okulu	1
ÖZEL ÖĞRETİM KURUMLARI GENEL MÜDÜRLÜĞÜNE BAĞLI OKUL VE KURUMLAR	2
Motorlu Taşıtlar ve Sürücü Kursu	1
Özel Öğrenci Yurdu	1

Tablo-5 Toplam Okul Ve Kurum Sayıları Tablosu

2014/2015 YILI MEVCUT YÖNETİCİ SAYILARI				
YÖNETİCİ KADROSU	MÜDÜR	MÜDÜR BAŞYARDIMCISI	MÜDÜR YARDIMCISI	TOPLAM
NORM	12	3	21	36
MEVCUT	9	-	8	18
İHTİYAÇ	3	3	13	18

Tablo-6 2014-2015 Mevcut Yönetici Sayıları

2014/2015 YILI MEVCUT PERSONEL SAYILARI

GENEL İDARE HİZMETLERİ SINIFI	TEKNİK HİZMETLER SINIFI	SAĞLIK HİZMETLERİ SINIFI	YARDIMCI HİZMETLER SINIFI	HİZMET SATIN ALIMI YOLUYLA ÇALIŞTIRILAN PERSONEL SAYISI	TOPLAM
2	-	-	10	7	19

Tablo-7 2014-2015 Yılı Mevcut Personel Sayıları

MEVCUT ÖĞRETMEN SAYILARI

YIL	NORM	MEVCUT KADROLU ÖĞRETMEN SAYISI	İHTİYAÇ	MEVCUT ÖĞRETMENİN NORMU KARŞILAMA ORANI
2012/2013	150	130	20	%86,666
2013/2014	151	135	16	%89,403
2014/2015	153	138	15	%90,196

Tablo-8 2014-2015 Mevcut Öğretmen Sayıları

2014/2015 EĞİTİM ÖĞRETİM YILI ÖĞRENCİ SAYILARI

OKUL ÖNCESİ			İLKOKUL			ORTAOKUL			ORTAÖĞRETİM			TOPLAM		
K	E	T	K	E	T	K	E	T	K	E	T	K	E	T
46	56	102	247	265	512	311	284	595	261	221	482	865	826	1691

Tablo-9 2014-2015 Eğitim Öğretim Yılı Öğrenci Sayıları

BRANŞ BAZINDA ÖĞRETMEN SAYILARI

BRANŞ	BRANŞ KODU	NORM	MEVCUT	İHTİYAÇ	FAZLA
Bilişim Teknolojileri	1119	7	6	1	0
Biyoloji	1123	3	2	1	0
Coğrafya	1207	4	4	0	0
Din Kült. ve Ahl.Bil.	1245	9	4	5	0
Türk Dili ve Edebiyatı	1283	9	7	2	0
Felsefe	1371	2	1	1	0
Fen Bilimleri/Fen ve Teknoloji	1386	7	7	0	0
Fizik	1390	2	1	1	0
İngilizce	1524	16	11	5	0
Kimya/Kimya Teknolojisi	1627	2	1	1	0
İlköğretim Matematik Öğr.	1715	7	6	1	0
Müzik	1822	3	2	1	0
Tarih	2036	4	3	1	0
Türkçe	2143	7	6	1	0
Almanca	2246	3	1	2	0
Beden Eğitimi	2265	7	6	1	0
Matematik	2353	9	7	2	0
Sınıf Öğretmenliği	2403	30	31	0	1
Sosyal Bilgiler	2510	5	5	0	0
Okul Öncesi Öğrt	4439	7	7	0	0
Teknoloji ve Tasarım	4900	2	1	1	0
Çocuk Gelişimi ve Eğitimi	4936	2	1	1	0
Giyim Üretim Teknolojisi	4954	1	1	0	0
Muhasebe ve Finansman	4976	1	1	0	0
El San.Tek./El Sanatları	7035	1	0	1	0
El San.Tek./Nakış	7036	1	2	0	1
Tekstil Tek./Tekstil	7081	1	0	1	0
Görsel Sanatlar	7102	3	1	2	0
Rehberlik	7103	4	3	1	0
Özel Eğitim	7106	2	2	0	0
TOPLAM		153	138	17	2

Tablo-9 Branş Bazında Öğretmen Sayıları

OKUL ve KURUM BAZINDA OKULLAŞMA ORANLARI %

OKUL ÖNCESİ OKULLAŞMA ORANLARI (3-5 YAŞ) %

YIL	ÖĞRENCİ SAYISI			OKULLAŞMA ORANI		
	KIZ	ERKEK	TOPLAM	KIZ	ERKEK	TOPLAM
2014/2015	-	-	154	-	-	%100

OKUL ÖNCESİ OKULLAŞMA ORANLARI (4-5 YAŞ) %

YIL	ÖĞRENCİ SAYISI			OKULLAŞMA ORANI		
	KIZ	ERKEK	TOPLAM	KIZ	ERKEK	TOPLAM
2014/2015	-	-	125	-	-	%100

OKUL ÖNCESİ OKULLAŞMA ORANLARI (5 YAŞ) %

YIL	ÖĞRENCİ SAYISI			OKULLAŞMA ORANI		
	KIZ	ERKEK	TOPLAM	KIZ	ERKEK	TOPLAM
2014/2015	-	-	89	-	-	%100

İLKOKUL OKULLAŞMA ORANLARI %

YIL	ÖĞRENCİ SAYISI			OKULLAŞMA ORANI		
	KIZ	ERKEK	TOPLAM	KIZ	ERKEK	TOPLAM
2014/2015	252	279	531	%100	%100	%100

ORTAOKUL OKULLAŞMA ORANLARI %

YIL	ÖĞRENCİ SAYISI			OKULLAŞMA ORANI		
	KIZ	ERKEK	TOPLAM	KIZ	ERKEK	TOPLAM
2014/2015	292	290	582	%100	%100	%100

ORTAÖĞRETİM OKULLAŞMA ORANLARI %

YIL	ÖĞRENCİ SAYISI			OKULLAŞMA ORANI		
	KIZ	ERKEK	TOPLAM	KIZ	ERKEK	TOPLAM
2014/2015	186	204	390	%100	%100	%100

MESLEKİ VE TEKNİK ORTAÖĞRETİM OKULLAŞMA ORANLARI %

YIL	ÖĞRENCİ SAYISI			OKULLAŞMA ORANI		
	KIZ	ERKEK	TOPLAM	KIZ	ERKEK	TOPLAM
2014/2015	49	51	100	%100	%100	%100

GENEL ORTAÖĞRETİM OKULLAŞMA ORANLARI %

YIL	ÖĞRENCİ SAYISI			OKULLAŞMA ORANI		
	KIZ	ERKEK	TOPLAM	KIZ	ERKEK	TOPLAM
2014/2015	222	247	469	%100	%100	%100

Tablo-11 Okul ve Kurum Bazında Okullaşma Oranları

ÖZEL EĞİTİM ALAN ÖĞRENCİLERİN DİĞER ÖĞRENCİLERE ORANLARI %

YIL	İLKOKUL			ORTAOKUL			ORTAÖĞRETİM		
	ÖZEL EĞİTİM ALAN ÖĞRENCİ	NORMAL EĞİTİM ALAN ÖĞRENCİ	ORAN %	ÖZEL EĞİTİM ALAN ÖĞRENCİ	NORMAL EĞİTİM ALAN ÖĞRENCİ	ORAN %	ÖZEL EĞİTİM ALAN ÖĞRENCİ	NORMAL EĞİTİM ALAN ÖĞRENCİ	ORAN %
2014/2015									

Tablo-12 Özel Eğitim Alan Öğrenci Oranları

YATILI BÖLGE OKULLARI VE ÖĞRENCİ SAYILARI

KURUM ADI	KAPASİTE	YATILI ÖĞRENCİ			GÜNDÜZLÜ ÖĞRENCİ			TOPLAM ÖĞRENCİ		
		KIZ	ERKEK	TOPLAM	KIZ	ERKEK	TOPLAM	KIZ	ERKEK	TOPLAM
Cumhuriyet YİBO	288	17	18	35	60	56	116	77	74	151

Tablo-14 Yatılı Bölge Okulları Ve Öğrenci Sayıları

PANSİYON DURUMLARI

OKUL	PANSİYON SAYISI	KIZ ÖĞRENCİ KAPASİTESİ	KIZ ÖĞRENCİ SAYISI	ERKEK ÖĞRENCİ KAPASİTESİ	ERKEK ÖĞRENCİ SAYISI
Cumhuriyet YBO	1	144	27	144	40
Fen Lisesi	1	124	99	124	122

Tablo-15 Pansiyon Durumları

BİRİNCİ SINIFA KAYITLI ÖĞRENCİ SAYISI

YIL	SAYI
2014-2015	104

Tablo-16 Birinci Sınıf Kayıtlı Öğrenci Sayıları

TAŞIMALI EĞİTİM ÖĞRENCİ SAYILARI

DÖNEM	İLKOKUL			ORTAOKUL			ORTAÖĞRETİM		
	TAŞINAN ÖĞRENCİ SAYISI	TOPLAM ÖĞRENCİ SAYISI	ORAN %	TAŞINAN ÖĞRENCİ SAYISI	TOPLAM ÖĞRENCİ SAYISI	ORAN %	TAŞINAN ÖĞRENCİ SAYISI	TOPLAM ÖĞRENCİ SAYISI	ORAN %
2013-2014	84	570	%6,7	132	526	%3,9	61	492	%8,06

Tablo-17 Taşımali Eğitim Öğrenci Sayıları

KARGI İLÇE MİLLİ EĞİTİM MÜDÜRLÜĞÜNÜN YILLARA GÖRE YATIRIM VE ONARIM BÜTÇESİ

YILLAR	ÖZEL İDARE BÜTÇESİ	GENEL BÜTÇE	BAKANLIKÇA YAPILAN YATIRIM BÜTÇE	HAYIRSEVER KATKISI	TOPLAM
2014					

Tablo-18 Tatvan İlçe Millî Eğitim Müdürlüğü'nün Yıllara Göre Yatırım Ve Onarım Bütçesi

AÇIK ÖĞRETİM LİSESİ ÖĞRENCİ SAYILARI

YIL	AKTİF	DONUK	TOPLAM
2015-2016(LİSE)	148	28	176
2014-2015(Lise)	171	13	184
2013-2014(Lise)	148	6	154
2015-2016(Ortaokul)	28	38	66
2014-2015(ortaokul)	30	37	67
2013-2014(Ortaokul)	40	27	67

Tablo-19 Açık Öğretim Lisesi Öğrenci Sayıları

2-Kurum Dışı Analiz

Üst Politika Belgeleri

Üst politika belgeleri yayımlandıkları andan itibaren tüm devlet teşkilatını ve özel sektör kuruluşlarını yönlendirme gücüne sahip belgelerdir. Üst politika belgelerinin incelenmesi ve kurumların faaliyet alanları ile ilgili bölümlerin özellikle göz önünde bulundurulması kurumların strateji belirlemede daha başarılı olmasını sağlamaktadır.

Kargı İlçe Millî Eğitim Müdürlüğü Stratejik Planı hazırlıkları için aşağıda listesi verilen üst politika belgeleri incelenmiş ve üst politika belgelerindeki veriler dikkate alınarak İlçe Milli Eğitim Stratejik Planı oluşturulmuştur.

- ❖ **Milli Eğitim Strateji Belgesi**
- ❖ **İl Milli Eğitim Strateji Belgesi**
- ❖ **Hayat Boyu Öğrenme Strateji Belgesi**
- ❖ **Diğer Kurum ve Kuruluşların Stratejik Planları**

ÇEVRE ANALİZİ

POLİTİK FAKTÖRLER

OLUMLU ETKİLERİ	OLUMSUZ ETKİLERİ
<ul style="list-style-type: none">❖ AB Müktesebatına uyum çalışmaları alanında eğitime büyük önem verilmesi ve bu nedenle köklü değişiklikler yapılması❖ 4+4+4 kademeli zorunlu eğitim sisteminin tesis edilmesi ve müfredatın bu doğrultuda yenilenmesi❖ 12 yıllık kesintisiz eğitimle birlikte özellikle ortaöğretimde okullaşma oranının arttırılması için çalışmalar yapılması❖ Eğitim sisteminde, bireylerin kişilik ve kabiliyetlerini geliştiren, hayat boyu öğrenme yaklaşımının uygulanması❖ Ücretsiz ders kitabı dağıtım uygulaması❖ 5018 sayılı Kamu Mali Yönetimi ve Kontrol Kanunuyla Stratejik Yönetim anlayışının gelişmesi❖ Çözüm sürecinin, bölgeyle beraber, ilçemize de canlılık kazandıracak olması❖ Hayat Boyu öğrenme müessesesinin bireyleri sürekli olarak aktif tutması	<ul style="list-style-type: none">❖ Eğitim yatırımlarına ayrılan payın yetersizliği❖ Sürekli değişiklik gösteren eğitim politikaları❖ Kamu yararına alınan bazı kararların uygulamaya konulamaması❖ Genç nesli çevrenin olumsuz etkilerinden korumaya dönük gerçekçi politikaların faaliyete geçirilememesi

EKONOMİK FAKTÖRLER

OLUMLU ETKİLERİ	OLUMSUZ ETKİLERİ
<ul style="list-style-type: none">❖ Turizme kaynaklık edecek tarihi ve doğal mirasa sahip olması❖ Hayırseverlerin destekleri❖ İlçemizin Uluslar arası ticaret ve karayolu üzerinde bulunması❖ Bakanlığın desteğiyle, öğrencilerin öğretim materyallerini ücretsiz ve kolayca temin etmesi❖ İlçemizin coğrafi konum olarak stratejik bir yerde bulunması❖ İlimizin kalkınmada öncelikli ve yatırımlara teşvik edilen iller kapsamında bulunması❖ Özel idare bütçelerinden ayrılan payın kullanımı❖ AB eğitim projelerinin eğitime önemli oranda ekonomik destek sağlaması	<ul style="list-style-type: none">❖ İlçenin kalkınması noktasında mesleki eğitim verebilecek kalifiyeli elemanların yetersizliği❖ Artan nüfus nedeniyle bazı mahallelerde okul ihtiyacının ortaya çıkması❖ Eğitim giderlerine yapılan ödeneklerin ihtiyaçları karşılamaması❖ İlçemizde sanayi tesislerin az olması mesleki ve teknik eğitime olan ilgiyi düşürmesi❖ İş imkanlarının artan nüfus potansiyelini karşılayamaması

SOSYAL FAKTÖRLER

OLUMLU ETKİLERİ	OLUMSUZ ETKİLERİ
<ul style="list-style-type: none">❖ İlçemizin her geçen gün ilerlemekte olan ekonomisi ve artan genç nüfus oranı sosyal açıdan da ilerlemeyi beraberinde getirmektedir❖ Kargı'nın tarihi ve kültürel zenginliğe sahip bir ilçe olması,❖ Kültürel ve ahlaki yönlerden geleneksel aile yapısı içerisinde yetiştirilen gençlerin suç oranlarının düşük olması,❖ İlçemizin birçok medeniyete ev sahipliği yapması nedeni ile tarihi dokusunun bir açık hava müzesi formatında zengin olması,❖ İlçemizde sportif, sanatsal ve sosyal faaliyetlerin artmasına yönelik çalışmalara önem verilmesi	<ul style="list-style-type: none">❖ İlçemizdeki eğitim kurumlarının yetersizliği nedeniyle ilçe merkezindeki bazı okullarda öğrenci yığılmalarının gerçekleşmesi,❖ Gelişen ve büyüyen çevreleri sosyal çevrenin çocukları ve gençleri olumsuz davranışlara yönlendirmesi,❖ Gençlerin e-ortam dolayısı ile de olumsuz ortamlardan korunmalarına yönelik rehberlik çalışmalarının yetersiz kalması,❖ Nüfusun büyük bir çoğunluğunun iş sahaları yetersizliği nedeniyle işsiz olması,❖ İlçemizin kırsaldan göç vermesi nedeniyle değişen demografik özelliklerinin sosyal gelişim, şehir yaşamı vb. alanlarda sıkıntılar yaşanmasına yol açması,❖ Geleneksel aile yapısının gençler üzerinde gereğinden fazla baskı kurması sebebiyle olumsuz davranış ve zararlı ortamlara bilinçsizce yönelmeleri.❖ Okul bahçelerinin, öğrencilerin sportif ve kültürel faaliyetlere katılacak donanımına sahip olmaması

TEKNOLOJİK FAKTÖRLER

OLUMLU ETKİLERİ	OLUMSUZ ETKİLERİ
<ul style="list-style-type: none">❖ Fatih projesinin öğretme-öğrenme faaliyetleri kolaylaştırması❖ Hızla gelişen teknoloji sayesinde zamandan ve enerjiden tasarruf edilmesi❖ E-Devlet uygulaması❖ Öğrencilerimizin ödev ve diğer çalışmaları için çok sayıda dokümana ulaşabilmeleri	<ul style="list-style-type: none">❖ Hızla gelişen teknolojinin, özellikle sanal medyanın gençler üzerindeki olumsuz etkileri❖ Öğrencilerin televizyon ve internet gibi iletişim araçlarıyla gerektiğinden fazla zaman geçirmeleri❖ Verilen ödev, proje ve performans görevlerini hazır kopyalayıp teslim etmeleri

ETİK/YASAL FAKTÖRLER

OLUMLU ETKİLERİ	OLUMSUZ ETKİLERİ
<ul style="list-style-type: none">❖ Çocuk haklarına yönelik yasal düzenlemelerin, kuralların geliştirilmesi,❖ İnsan hakları konusunda insanların her geçen gün bilinçlenmesi,❖ Tüm insanlık nezdinde eğitimin gereğine inanç, bilinç ve duyarlılığının artması,❖ Eğitimde fırsat eşitliğine yönelik alınan tedbirlerin arttırılması yönündeki çabalar,❖ Psikolojik, toplumsal ve hatta fiziksel şiddetin eğitim ve disiplin aracı olarak kullanılmasına son verilmesi,❖ Kötü alışkanlıklardan uzaklaşma noktasında toplumun aydınlatılması ve buna yönelik önlemlerin alınması	<ul style="list-style-type: none">❖ Bazı bölgelerde geleneksel toplum yapısının baskınlığını koruması ve bundan etkilenilmesi❖ Ebeveynlerin, çocuklarının eğitimi ile ilgili olarak aynı düzeyde duyarlı olmaması❖ Günümüzün ihtiyaçlarına cevap vereceği kabul edilen "Gelişimsel Rehberlik" anlayışına uygun rehberlik hizmetlerinin nicel ve nitel yönden geliştirilememesi,❖ Eğitim çalışanları ve eğitim paydaşlarında; evrensel değerlerle yerel değerlerin olumlu yönde ve etkili bir şekilde harmanlanıp ortak bir değere dönüştürülememesi.❖ Eğitimsel faaliyetlere yeterince katılımın olmaması

EKOLOJİK FAKTÖRLER

OLUMLU ETKİLERİ	OLUMSUZ ETKİLERİ
<ul style="list-style-type: none">❖ Çevre duyarlılığı konusunda etkinlik ve programların ulusal ve yerel düzeyde kampanyalar vb. gibi alanlarda okullar düzeyinde uygulanması,❖ Toplumda artan çevre bilinci,❖ Çevre hakkında uluslararası bağlayıcı yasal düzenlemelerin yapılması,❖ Fosil yakıt yerine çevreye en az zarar veren enerji kaynaklarına yönelişin tüm dünyada gelişmesi,❖ Gelişen teknoloji ile birlikte çevre ve insana daha duyarlı teknolojik ürünlerin sunulması,	<ul style="list-style-type: none">❖ Tarım yapmaya uygun alanların yetersizliği nedeni ile tarım faaliyetlerinin az olması,❖ İlçemizde kış şartlarının ağır geçmesinden dolayı ulaşım, ısınma vb. alanlarda olumsuzlukların yaşanması,❖ Doğalgazın olmaması nedeniyle fosil yakıtların kullanılması sonucu çevresel kirlenme ve buna bağlı olumsuzlukların yaşanması (hava kirliliği vb.),❖ Uygun iklim koşullarının olmaması nedeni ile sebzeçilik ve meyvecilik gibi tarımsal faaliyetlerin ekonomik oranda yapılamaması,❖ Orman alanlarının; yakacak ihtiyacı amacıyla tahrip edilmesi.

DIŞ PAYDAŞ GÖRÜŞLERİ

Dış Paydaşlarımıza yönelik yaptığımız anket ve görüşmeler neticesinde edindiğimiz olumlu ve olumsuz görüşler genel olarak tablodaki gibidir.

DIŞ PAYDAŞ GÖRÜŞLERİ	
OLUMLU GÖRÜŞLER	OLUMSUZ GÖRÜŞLER
<ul style="list-style-type: none">❖ Okullaşma oranının artması, öğretmen atamalarındaki artış ve eğitim kalitesinin artması,❖ Genç ve dinamik bir kadrosunun olması,❖ Bina ve altyapı çalışmalarına önem verilmesi,❖ Derslik sayısının artırılarak idealsınıf ortamlarının oluşması ile kaliteli eğitim verilmesi,❖ Diğer kurumlar ile olan iş ve işlemlerin sorunsuz olarak yürütülmesi. Özellikle yatırım, ihale ve ödemelerde herhangi bir sorun yaşanmaması,❖ Örgün ve yaygın eğitim kurumları eğitim araç ve gereçlerinin zamanında temin edilerek hizmete sunulması,❖ Eğitim kalitesini arttıran projelere önem verilmesi	<ul style="list-style-type: none">❖ İlimizde bulunan bazı okulların engelli kullanımına elverişsiz olduğu,❖ Kurumlar arası koordinasyonun eksik olduğu,❖ Yönetici, öğretmen ve veli iletişiminin eksik olduğu,❖ Velilere dönük yapılan bilgilendirme eğitimlerinin yeterli olmadığı,❖ Ders programı dışında öğrencilere verilen kurs sayısının ve çeşidinin az olduğu,❖ Sınavlara hazırlık kurslarının istenen düzeyde olmadığı ve iyileştirilmelerinin yapılması gerektiği,❖ Okullar arasındaki fiziki, donanımsal ve maddi eşitsizlikler giderilip eğitim ve öğretimden herkesin eşit standartlarda faydalanması gerektiği.❖ Okullarda güvenlik sorununun olduğu,
BEKLENTİLER	KATKILAR
<ul style="list-style-type: none">❖ Eğitim ve öğretim kurumları ile işbirliği yapılarak projelere destek verilmeli,❖ Sınıf ortamları daha sağlıklı olmalı,❖ Kötü alışkanlıklarla ilgili öğrencilere gerekli bilgiler verilmeli ve önleyici çalışmalar yapılmalı,❖ Okullarda yapılan sportif faaliyetlerde gerekli kurumla işbirliği artırılmalı❖ Okullarda sosyal ve kültürel aktivitelerin artırılarak öğrencilerin olumsuz ortamlardan uzak durması sağlanmalı,❖ Uygulanabilir projeler desteklenmeli ve uygulanması için imkânlar sağlanmalı,❖ Çocuklara değerler eğitimi daha sık verilmeli, öğretimin yanında eğitiminde öncelik kazanmasına önem verilmeli,❖ Kurum ziyaretleri yapılarak öğrencilerin meslek seçimlerinde yardımcı olunmalı,❖ Rehberlik hizmetleri (koruyucu, önleyici vb.) daha da önemsenmeli ve geliştirilmeli,❖ Öğrenci, öğretmen ve toplumun daha fazla kaynaşmasını sağlayacak etkinlikler yapılmalı.❖ Sağlık taramalarına ağırlık verilmeli,	<ul style="list-style-type: none">❖ Kargı ilçesinde yapılan bilimsel araştırma veya verilen diğer eğitim hizmetlerinin sonuçları hakkında ilçe milli eğitim müdürlüğünü bilgilendirme,❖ Yürütülecek ortak projelerin bilimsel araştırma niteliğinde planlanması, yürütülmesi ve sonuçlarının da bilimsel makale, rapor veya kitap olarak değerlendirilmesini sağlama,❖ Ortak protokol çerçevesinde yapılacak çalışmalardan bazılarının ulusal ya da uluslararası proje olarak yürütülmesine destek verme,❖ Yapılacak her türlü kültürel etkinliklere destek sağlama,❖ Öğretmenlere sporcu yetiştirmeleri amacıyla gerekli olan spor malzemelerini temin etme,❖ Okul bahçelerinin ağaçlandırılması, öğrencilere ağaç sevgisini öğretici seminerler verme,❖ Sağlık taramaları ile ilgili faaliyetlerde katkı sağlama.

GÜÇLÜ YÖNLER

EĞİTİM VE ÖĞRETİME ERİŞİM	EĞİTİM VE ÖĞRETİMDE KALİTE	KURUMSAL KAPASİTE
<ol style="list-style-type: none">İlçemizde bireylerin ilgi ve ihtiyaçlarına cevap verebilecek çeşitlilikte okul ve program türünün bulunmasıİlçemizde Hayat boyu öğrenme kapsamındaki kursların çeşitli ve yaygın olmasıİlçemizde Yatılılık imkânını sağlayacak pansiyon kapasitesinin yeterliliğiSon yıllarda ilçemizdeki özel okul sayısındaki artış	<ol style="list-style-type: none">İlçemize Eğitim kalitesini artırıcı proje ve etkinliklerin sürekli yapılmasıİlçe MEM çalışanları arasında iletişim ve sosyal dayanışmanın üst düzeyde olmasıHEM'in yetişkinlere yönelik bir çok kurs açmasıİlçe MEM Personelinin güler yüzlü ve hoşgörülü olmasıYapılan şikâyetlerin önemsenerek dikkate alınması	<ol style="list-style-type: none">İlçelimizde Öğretmen başına düşen öğrenci sayısının istenen seviyede olmasıİlçe MEM'in köklü bir geçmişe dayanan kültür ve bilgi birikimiİlçe MEM'in hizmet binasının konumu ve ulaşım kolaylığıDYS kullanımı ile zaman tasarrufu sağlanmasıİlçe MEM'in hizmet içi Eğitim faaliyetlerinin olmasıKurum personelinin çoğunluğunun teknolojiye karşı olumlu tutumunun olmasıKurum faaliyetlerinin sosyal medya ile hızlı ve etkili bir şekilde kamuoyu ile paylaşılması

ZAYIF YÖNLER

EĞİTİM VE ÖĞRETİME ERİŞİM	EĞİTİM VE ÖĞRETİMDE KALİTE	KURUMSAL KAPASİTE
<ol style="list-style-type: none">İlçemizde Okul öncesi eğitim imkânlarının yaygın ve yeterli olmamasıOrtaöğretime geçişte okul/program çeşitliliği Tanıtımın ve bilgilendirmenin yetersiz olmasıÖzel eğitime ihtiyacı olan bireylerin tespitine yönelik etkili bir tarama ve tanılama sisteminin olmamasıÖzel eğitim okul/kurum ve sınıflarının yaygın ve yeterli olmamasıHayat boyu öğrenme kapsamındaki faaliyetlerinin tanıtımının yetersiz olması	<ol style="list-style-type: none">Okul ve kurumlarda sağlık ve hijyen koşullarının istenilen düzeyde olmamasıSosyal, kültürel, sportif ve bilimsel faaliyetlerin yetersizliğiMezun öğrencilerin istihdamının izlenmesine yönelik çalışmaların yetersizliğiEğitimde teknoloji kullanımının artırılmasına yönelik yerel projeler yürütülmemesiİlçemize bağlı köylerde birleştirilmiş sınıf uygulaması yapan okul sayısının fazlalığı	<ol style="list-style-type: none">Kurumumuzda geçmişten bu yana gelişmiş bir arşivleme sisteminin bulunmamasıBazı bölümler arasındaki görev, yetki ve sorumluluk dağılımının belirsizliği ve koordinasyon eksikliğiİlçemizde bazı okullarda ücretli öğretmenlerin çok olmasıVerimli çalışan personelin ödüllendirilmesine gereken önemin verilmemesiHizmet içi eğitimlerin etkinliğinin istenen düzeyde olmamasıİzleme ve değerlendirme faaliyetlerinin yetersizliği

FIRSATLAR

EĞİTİM VE ÖĞRETİME ERİŞİM

1. On iki yıllık zorunlu ve kademeli eğitim
2. Özel öğretimi destekleyici teşvik mekanizmaları
3. İlçemizde bulunan öğrenci potansiyelinin merkezde toplanması
4. Bakanlığın uzaktan eğitim imkânları sağlaması
5. Hayat boyu öğrenmeyi destekleyen devlet politikaların varlığı
6. Eğitimin sürdürülebilir ekonomik kalkınmadaki işlevi konusunda toplumsal farkındalık

EĞİTİM VE ÖĞRETİMDE KALİTE

1. Ücretsiz ders kitaplarının zamanında dağıtılması
2. Fatih projesinin yaygınlaşması ve etkin kullanılması
3. Bilgi ve iletişim teknolojilerinin eğitim ve öğretim süreçlerinde kullanılması
4. Öğretim programlarının geliştirilmesinde katılımcı bir yaklaşımın benimsenmesi
5. Okullar Hayat Olsun projesinin uygulanabilir oluşu
6. Kaliteli eğitim ve öğretime ilişkin talebin artması
7. Eğitim bilimleri alanında çok sayıda araştırma yapılması

KURUMSAL KAPASİTE

1. Eğitim politikalarının belirlenmesinde paydaşların görüş ve önerilerinin dikkate alınması
2. Bakanlığın güçlü bilişim altyapısı ve elektronik bilgi sistemlerinin etkin kullanımı
3. Yeniliğe ve gelişime açık insan kaynağı
4. Bakanlık teşkilatının modern yönetim yaklaşımlarına göre yapılandırılmasına yönelik çalışmalar
5. Üst politika belgelerinde eğitimin öncelikli alan olarak yer alması
6. Merkezi yönetim bütçesinden eğitime ayrılan payın artış eğiliminde olması

TEHDİTLER

EĞİTİM VE ÖĞRETİME ERİŞİM

1. Nüfus hareketleri ve kentleşmede yaşanan hızlı değişim
2. Zorunlu eğitimden ayrılmaların önlenmesine ilişkin etkili bir izleme ve önleme mekanizmasının olmaması
3. Ortaöğretimde okul türü kontenjanlarının öğrenci talepleri ile uyumsuzluğu
4. Öğrenci ve ailelerin meslekler ve iş hayatıyla ilgili yeterli bilgiye sahip olmaması
5. Öğretmen, yönetici ve ailelerin özel eğitim konusunda yeterli bilgiye ve duyarlılığa sahip olmaması
6. Ailelerin ekonomik sıkıntıları ve çocuk işçilerin olması
7. Bazı okul türlerine yönelik olumsuz toplumsal algı .
9. Velilerin öğrenci devamsızlığı konusundaki ilgisizlikleri

EĞİTİM VE ÖĞRETİMDE KALİTE

1. Bakanlık ile öğretmen yetiştiren kurumlar arasındaki işbirliği eksikliği
2. Üstün yetenekli bireylerin eğitim ve öğretimine ilişkin politikaların yetersizliği
3. Haftalık ders saatlerinin öğrencilerin gelişim düzeylerine uygun olmaması
4. Ücretli öğretmen uygulaması
5. Kişisel, eğitsel ve mesleki rehberlik hizmetlerinin yetersiz olması
6. Mesleki yönelemede öğrencilerin ilgi ve yeteneklerinin dikkate alınmaması
7. Bireylerde oluşan teknoloji bağımlılığı
8. İnternet ortamında oluşan bilgi kirliliği ,doğru ve güvenilir bilgiyi ayırt etme güçlüğü

KURUMSAL KAPASİTE

1. Bakanlık bütçesinin okul ve kurumların ihtiyaçlarını karşılayacak düzeyde olmaması
2. Eğitim politikalarında çok sık değişiklik yapılması ve eğitim sistemindeki düzenlemelere ilişkin pilot uygulamaların yetersizliği
3. Mevzuatın açık, anlaşılır ve ihtiyaca uygun hazırlanmaması nedeniyle güncelleme ihtiyacının sıklıkla ortaya çıkması
4. Yönetici kademeleri için kariyer ve liyakate dayalı atama ve görevde yükselme sisteminin yetersiz olması
5. Eğitim ve öğretimin finansmanında yerel yönetimlerin katkısının yetersiz olması
6. Gelişen ve değişen teknolojiye uygun donatım maliyetinin yüksek olması

GZFT ANALİZİ

Kargı İlçe Milli Eğitim Müdürlüğü olarak iç ve dış paydaşlara uygulanan anket ve mülakatlar neticesinde Kurumumuzun güçlü, zayıf yönleri ile tehdit oluşturabilecek unsurları tespit ettik. Tüm bu verileri ne tür fırsatlara çevirebileceğimizi belirledik.

GZFT analizi sonuçları yapılan değerlendirmeler neticesinde ilimizin mevcut durumu temalara ilişkin olarak yukarıda sıralanmıştır. Sıralama anket, çalıştay, görüşme gibi çalışma sonuçlarından hareketle en önemli olandan başlayarak çıkarılmıştır.

SORUN/GELİŞİM ALANLARI

Kurumumuzun durum analizi çalışmalarında tespit edilen sorun/gelişim alanları, planın Geleceğe Bakış bölümünün oluşturulmasına kaynaklık etmektedir. Bu anlamda sorun/gelişim alanları, Durum Analizi ve Geleceğe Bakış bölümleri arasında bir köprü konumundadır.

Kargı İlçe Millî Eğitim Müdürlüğü stratejik planında SP temel yapısı göz önüne alınarak; eğitim öğretime erişimde 19, eğitim ve öğretimde kalitede 17 ve kurumsal kapasitede 28 olmak üzere toplam 64 sorun/gelişim alanı tespit edilmiştir.

GELİŞİM/SORUN ALANLARI LİSTESİ

Eğitim ve Öğretime Erişim Gelişim/Sorun Alanları

1. Okul öncesi eğitimde okullaşma,
2. İlkokulda okullaşma,
3. İlkokulda devamsızlık,
4. İlkokulda okul terki,
5. Ortaokulda okullaşma,
6. Ortaokulda okul terki,
7. Temel eğitimi tamamlama,
8. Ortaöğretimde okullaşma,
9. Ortaöğretimde devamsızlık,
- 10.Ortaöğretimde okul terki,
- 11.Ortaöğretime tamamlama,
- 12.Yükseköğretime katılım,
- 13.Özel eğitime ihtiyaç duyan bireylerin eğitimi,
- 14.Taşınmalı eğitim,
- 15.Yurt ve pansiyonların doluluk oranları,
- 16.Bazı okul türlerine yönelik olumsuz algı,
- 17.Kız çocukları başta olmak üzere özel politika gerektiren grupların eğitime erişimi,
- 18.Hayat boyu öğrenmeye katılım,
- 19.Açık öğretim lisesi okuyan öğrenci sayısı.

Eğitim ve Öğretimde Kalite Gelişim/Sorun Alanları

1. Eğitim öğretim sürecinde sanatsal, sportif ve kültürel faaliyetler,
2. Sınıf tekrar oranı,
3. Öğretmenlere yönelik hizmet içi eğitimler,
4. Örgün ve yaygın eğitimi destekleme ve yetiştirme kursları,
5. Temel dersler önceliğinde ulusal ve uluslararası sınavlarda öğrenci başarı durumu,

6. Temel eğitimden ortaöğretime geçiş sistemi,
7. Ortaöğretimden yükseköğretime geçiş sistemi,
8. Eğitsel değerlendirme ve tanılama,
9. Sosyal ortaklarla yapılan işbirlikleri,
- 10.Üstün yetenekli öğrencilere yönelik eğitim öğretim hizmetleri başta olmak üzere özel eğitim,
- 11.Hayat boyu öğrenme kapsamında sunulan kursların çeşitliliği ve niteliği,
- 12.Mesleki ve teknik eğitimde istihdam,
- 13.Mesleki ve teknik eğitimden yükseköğretime geçiş,
- 14.İşyeri beceri eğitimi ve staj uygulamaları,
- 15.Yabancı dil yeterliliği,
- 16.Uluslararası hareketlilik programlarına, projelere ve hareketlere katılım,
- 17.DYNED yabancı dil programının kullanımı.

Kurumsal Kapasite Gelişim/Sorun Alanları

1. İnsan kaynağının genel ve mesleki yetkinliklerinin geliştirilmesi,
2. İnsan kaynakları planlaması ve istihdamı,
3. Öğretmenlerin adaylık eğitimi, hizmet öncesi mesleki uyum eğitimleri ile ilgili standartlar ve bu konuda ilgili mevzuatın uygulanması,
4. Öğretmen istihdam stratejileri,
5. Çalışma ortamları ile sosyal, kültürel ve sportif ortamların iş motivasyonunu sağlayacak biçimde düzenlenmesi,
6. Hizmet içi eğitim,
7. Okul ve kurumların fiziki kapasitesi,
8. Okul pansiyonları,
- 9.Okul ve kurumların sosyal, kültürel, sanatsal ve sportif faaliyet alanlarının yetersizliği,
- 10.Eğitim, çalışma, konaklama ve sosyal hizmet ortamlarının kalitesinin artırılması,
- 11.Birleştirilmiş sınıf uygulaması,
- 12.Donatım eksiklerinin giderilmesi,
- 13.Okullardaki fiziki durumun özel eğitime gereksinim duyan öğrencilere uygunluğu,
- 14.Ödeneklerin etkin ve verimli kullanımı,
- 15.Alternatif finansman kaynaklarının geliştirilmesi,
- 16.Okul aile birlikleri,
- 17.İşve işlemlerin zamanında yapılarak kamu zararı oluşturulmaması,
- 18.Kurumsallık düzeyinin yükseltilmesi,
- 19.Kurumlarda stratejik yönetim anlayışının bütün unsurlarıyla hayata geçirilmemiş olması,
- 20.Mevcut arşivlerin tasnif edilerek kullanıma uygun hale getirilmesi,
- 21.İstatistik ve bilgi temini,
- 22.Hizmetlerin elektronik ortamda sunumu,
- 23.Bilgiye erişim imkânlarının ve hızının artırılması,
- 24.Teknolojik altyapı eksikliklerinin giderilmesi,
- 25.Elektronik içeriğin geliştirilmesi ve kontrolü,
- 26.İş güvenliği ve sivil savunma,
- 27.Diğer kurum ve kuruluşlarla işbirliği,
- 28.İç kontrol sisteminin etkin kılınması,

KARGI İLÇE MİLLÎ EĞİTİM MÜDÜRLÜĞÜ STRATEJİK PLAN MİMARİSİ

1. EĞİTİM VE ÖĞRETİME ERİŞİM

1.1. Eğitim ve Öğretime Katılım ve Tamamlama

- 1.1.1. Okul öncesi eğitimde okullaşma devam ve tamamlama
- 1.1.2. Zorunlu eğitimde okullaşma, devam ve tamamlama
- 1.1.3. Yükseköğretime katılım ve tamamlama
- 1.1.4. Hayat boyu öğrenmeye katılım
- 1.1.5. Özel eğitime erişim ve tamamlama
- 1.1.6. Özel politika gerektiren grupların eğitim ve öğretime erişimi
- 1.1.7. Özel öğretimin payı
- 1.1.8. Yurtdışında ikamet eden vatandaşların eğitim ve öğretime erişimi

2. EĞİTİM VE ÖĞRETİMDE KALİTE

2.1. Öğrenci Başarıları ve Öğrenme Kazanımları

- 2.1.1. Öğrenci
 - 2.1.1.1. Hazır oluş
 - 2.1.1.2. Sağlık
 - 2.1.1.3. Erken çocukluk eğitimi
 - 2.1.1.4. Kazanımlar
- 2.1.2. Öğretmen
- 2.1.3. Öğretim Programları ve Materyalleri
- 2.1.4. Eğitim - Öğretim Ortamı ve Çevresi
- 2.1.5. Program ve Türler Arası Geçişler
- 2.1.6. Rehberlik
- 2.1.7. Ölçme ve Değerlendirme

2.2. Eğitim ve Öğretim ile İstihdam İlişkisinin Geliştirilmesi

- 2.2.1. Sektörle İşbirliği
- 2.2.2. Önceki Öğrenmelerin Tanınması
- 2.2.3. Hayata ve İstihdama Hazırlama
- 2.2.4. Mesleki Rehberlik

2.3. Yabancı Dil ve Hareketlilik

- 2.3.1. Yabancı Dil Yeterliliği
- 2.3.2. Uluslararası hareketlilik

3. KURUMSAL KAPASİTE

3.1. Beşeri Alt Yapı

- 3.1.1. İnsan kaynakları planlaması
- 3.1.2. İnsan kaynakları yönetimi
- 3.1.3. İnsan kaynaklarının eğitimi ve geliştirilmesi

3.2. Fiziki ve Mali Alt Yapı

- 3.2.1. Finansal kaynakların etkin yönetimi
- 3.2.2. Okul bazlı bütçeleme
- 3.2.3. Eğitim tesisleri ve alt yapı
- 3.2.4. Donatım

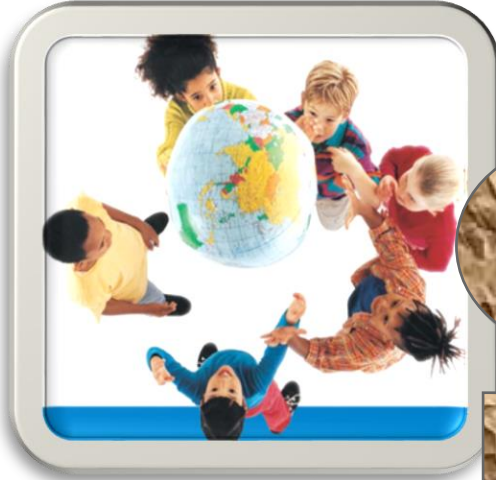
3.3. Yönetim ve Organizasyon, Bilgi Yönetimi ve Kurumsal İletişim

- 3.3.1. Kurumsal yapının iyileştirilmesi
- 3.3.2. Sosyal tarafların katılımı ve yönetim
- 3.3.3. İş analizleri ve iş tanımları
- 3.3.4. Mevzuatın güncellenmesi
- 3.3.5. İzleme ve Değerlendirme
- 3.3.6. Sosyal tarafların katılımı ve yönetim
 - 3.3.6.1. Çoğulculuk
 - 3.3.6.2. Katılımcılık
 - 3.3.6.3. Şeffaflık ve hesap verebilirlik
- 3.3.7. Kurumsal Rehberlik ve Denetim
- 3.3.8. Elektronik ağ ortamlarının etkinliğinin artırılması
- 3.3.9. Elektronik veri toplama ve analiz
- 3.3.10. Elektronik veri iletimi ve bilgi paylaşımı
- 3.3.11. Kurumsal rehberlik ve denetim
- 3.3.12. Bilgi Yönetimi ve Kurumsal İletişim

III. BÖLÜM

GELECEĞE

YÖNELİM



MİSYON

VİZYON

TEMELDEĞERLER

TEMALAR

STRATEJİKAMAÇLAR

STRATEJİKHEDEFLER

PERFORMANS GÖSTERGELERİ

TEDBİRLER

MİSYON

Biz,

Türk Milli Eğitiminin amaç ve ilkeleri doğrultusunda, Atatürk ilke ve inkılaplarını benimseyen Türkiye Cumhuriyeti Anayasasına ve demokrasinin ilkelerine bağlı, başkalarının haklarına saygı duyan sosyal, kültürel, eğitsel, bilimsel, sportif ve sanatsal etkinliklerle milli kültürümüzü benimseyen ve yayılmasına yardımcı olan, bireysel ve toplumsal sorumlulukları taşıyan ve bu sorunlara çözüm yolları arama alışkanlığı kazanmış, milli ve evrensel kültür değerlerini tanıyan ve bu değerlere saygı duyan, çevre sorunlarına duyarlı, dürüst, erdemli, ahlaklı, iyi ve mutlu yurttaşlar yetiştirmek.

VİZYON

Eđitim ve Öğretim Süreci içinde; "Yaşadığı Toplumun Deđerlerine Saygı Gösteren, Kendisine, Ailesine ve Ülkesine karşı Sorumluluklarını Yerine Getiren, Hakları koruyan ve Başkalarının Haklarına saygı Gösteren, Fikri, Vicdani ve İrfanı Hür, Sevgi-Saygı ve Hoşgörülü bireylerin yetişmesi için; Çalışmaktır.

TEMELDEĞERLER



STRATEJİK AMAÇLAR TABLOSU

STRATEJİK AMAÇ 1	Çağın gerektirdiği ve bireylerin ihtiyaç duyduğu kişisel, sosyal, mesleki bilgi, beceri ve donanımı sağlayıcı, içinde buldukları şartlar gözetilerek ilgi, yetenek ve ihtiyaçları doğrultusunda örgün ve yaygın eğitim-öğretim ortamlarına erişim ve devamın fırsat eşitliğine uygun olarak <i>tamamlama oranlarını plan dönemi sonuna kadar arttırmak.</i>
STRATEJİK HEDEF 1.1:	Başta özel gereksinimli bireyler olmak üzere, plan dönemi sonuna kadar ilçemizdeki eğitim- öğretim sürecinin dışında kalmış tüm bireylerin ilgi yetenek ve ihtiyaçları doğrultusunda örgün ve yaygın eğitim ve öğretimin her kademesinde katılımın ve tamamlama oranlarını arttırmak.
STRATEJİK AMAÇ 2	Bireyin yaşam boyu kariyer planlamasını ve yönetimini oluşturacak yenilikçi bilgi, beceri ve donanımı sağlayan uluslararası kabul edilir düzeyde kaliteli Ve Sorumluluk Bilinci Yüksek, Manevi Değerlere Bağlı, Sağlıklı Ve Mutlu Bireyler Yetiştirmek.
STRATEJİK HEDEF 2.1:	Plan döneminde öğrencilerin akademik başarı düzeylerini ve bireylerin kendilerini sürekli geliştirecekleri Sosyal, sanatsal ve sportif faaliyetlere katılım oranını plan dönemi içerisinde arttırmak.
STRATEJİK HEDEF 2.2:	Plan döneminde, hayat boyu öğrenme yaklaşımı çerçevesinde işgücü piyasasının talep ettiği beceriler ile uyumlu bireyler yetiştirip alanlarına uygun staj ortamlarını sağlamak, eğitim standartlarını geliştirmek, istihdam edilebilirliklerini arttırmak
STRATEJİK HEDEF 2.3:	Plan döneminde eğitimde yenilikçi yaklaşımlar kullanılarak yüksek derecede dil becerisine sahip bireyler yetiştirmek, merkezi sınavlarda yabancı dil net sayıları ile uluslar arası hareketlilik kapsamında öğrenci ve öğretmen sayısını arttırmak.
STRATEJİK AMAÇ 3	Kurumun Beşeri, Fiziki, Mali, Yönetim Ve Organizasyon Yapısını İyileştirerek, Çağın Gereklere Uygun Hale Getirmek İçin; Her Türlü Teknolojiyi En Üst Seviyede Kullanan, Eğitimde Erişim Ve Kalite Hedeflerine Ulaşmaya Çalışan, Etkin Ve Verimli İşleyen Kurumsal Bir Yapı Oluşturmak.
STRATEJİK HEDEF 3.1:	Müdürlüğümüzün insan kaynakları planlaması yapılarak tüm personelin alanları ile ilgili yeterliliklerinin ve performanslarının artırılıp etkili ve verimli bir insan kaynakları alt yapı tesis etmek.
STRATEJİK HEDEF 3.2:	Eğitimde en üst seviyeyi yakalayabilmek, çağdaş eğitimi gerektirdiği vasıflara ulaşmak için bütçe imkânları doğrultusunda, hayırseverler ve STK'ların katılımıyla çağın gereklerine uygun biçimde donatılmış nitelikli bir mali yönetim yapısını kazandırmak.
STRATEJİK HEDEF 3.3:	AB normları, uluslararası standartlar ve ulusal vizyona uygun olarak; bürokrasinin azaltıldığı, kurumsal rehberlikle desteklenen, çoğulcu, katılımcı, şeffaf ve hesap verebilir, performans yönetim sisteminin uygulandığı bir yönetim ve organizasyon yapısını plan dönemi sonuna kadar oluşturmak, Plan dönemi boyunca yasal yükümlülükler çerçevesinde bilgi işlem teknolojilerindeki gelişmelere paralel; e-devlet kapasitesini, ağ ortamlarının etkinliğini arttırmak ve verilerin elektronik ortamda toplanması, analizi ve paylaşılmasını sağlamak suretiyle enformasyon teknolojilerinin kullanımını arttırmak.

1.TEMA

EĞİTİM VE ÖĞRETİME ERİŞİMİN ARTIRILMASI



SRTATEJİK AMAÇ 1

Çağın gerektirdiği ve bireylerin ihtiyaç duyduğu kişisel, sosyal, mesleki bilgi, beceri ve donanımı sağlayıcı, içinde buldukları şartlar gözetilerek ilgi, yetenek ve ihtiyaçları doğrultusunda örgün ve yaygın eğitim-öğretim ortamlarına erişim ve devamın fırsat eşitliğine uygun olarak tamamlama oranlarını plan dönemi sonuna kadar arttırmak.

STRATEJİK HEDEF 1.1

Başta özel gereksinimli bireyler olmak üzere, plan dönemi sonuna kadar ilçemizdeki eğitim- öğretim sürecinin dışında kalmış tüm bireylerin ilgi yetenek ve ihtiyaçları doğrultusunda örgün ve yaygın eğitim ve öğretimin her kademesinde katılımın ve tamamlama oranlarını arttırmak.

	PERFORMANS GÖSTERGELERİ	ÖNCEKİ YILLAR		HEDEF
		2012-2013	2013-2014	2019
OKUL ÖNCESİ	Okul Öncesi Eğitimde Net Okullaşma Oranı % (3-5 Yaş)	%32,54	%26,5	%38
	Okul Öncesi Eğitimde Net Okullaşma Oranı % (4-5 Yaş)	%35	%36	%60
	Okul Öncesi Eğitimde Net Okullaşma Oranı % (5 Yaş)	%79	%55	%65
İLKOKUL	İlkokulda Net Okullaşma Oranı %	%97	%99	%100
	İlkokulda Okul Terk Oranı %	%0,56	%0,18	%0
	Birleştirilmiş Sınıfın İlkokula Net Oranı %	%4,8	%4,6	%0
	İlkokulda Devamsızlık Oranı (10 gün ve üzeri) %	%0,11	%0,10	%0
	İlkokulda Taşınan Öğrenci Oranı	%15,81	%17	%0
ORTAOKUL	Ortaokulda Net Okullaşma Oranı %	%96	%99,7	%100
	İmam Hatip Ortaokulda Net Okullaşma Oranı %	-	-	-
	Ortaokulda Sınıf Tekrarı Oranı %	%0	%0	%0
	Ortaokulda Devamsızlık Oranı (10-20 gün) %	%23,7	%28,5	%0
	Ortaokulu Tamamlayan Öğrenci Oranı %	%100	%100	%100
	Ortaokulda Taşınan Öğrenci Oranı %	%17	%12	-
	Genel Ortaöğrenime Geçiş Oranı %	%42,8	%39,5	-
	Mesleki Ortaöğrenime Geçiş Oranı %	%27	%30	-
	Yatlı öğrencilerin Toplam Öğrencilere Oranı %	%3,17	%3,38	-
ORTAÖĞRETİM	Ortaöğretimde Net Okullaşma Oranı %	%71,9	%97,88	%100
	Mesleki ve Teknik Ortaöğretimde Net Okullaşma Oranı %	%74	%26	-
	Mesleki Ortaöğretimden Yükseköğretime Geçiş Oranı %	%53,9	%42,4	-
	Ortaöğretimde Sınıf Tekrarı Oranı %	%3,47	%1,44	%0
	Ortaöğretimi Tamamlayan Öğrenci Oranı %			
	Mesleki ve Teknik Ortaöğretim Devamsızlık Oranı (10 gün ve üzeri) %	%3,22	%3,10	%0

YÜKSEK ÖĞRETİM	Ortaöğretimden Yükseköğretime Geçiş Oranı %	%36,3	%65,5	-
	ÖZEL EĞİTİM	Özel Eğitim Alan Öğrenci Sayısının Özel Eğitime İhtiyaç Duyan Öğrenci Sayısına Oranı %	55,08	90,15
ÖZEL EĞİTİM	İlçemizde Özel Eğitim Alanında Hizmet İçi Eğitim Alan Öğretmen Sayısı %	25	33	90
	Okul Öncesi Eğitimde Net Okullaşma Oranı % (4-5 yaş)	0,1	0,16	1
	Okul Öncesi Eğitimde Net Okullaşma Oranı % (5 yaş)	0,11	0,19	1
	İlkokulda Net Okullaşma Oranı %	0,87	1,1	2
	Ortaokulda Net Okullaşma Oranı %	0,79	1,38	2
	Ortaöğretimde Net Okullaşma Oranı %	0,22	0,32	1
	HAYAT BOYU ÖĞRENME	Meslek ve Teknik Kurs Sayısı	6	44
HAYAT BOYU ÖĞRENME	Genel (Sosyal ve Kültürel) Kurs Sayısı	224	82	500
	Okuma Yazma Kurs Sayısı	4	6	100
	Açılan Kurs Sayısı	347	2374	
TAŞIMALI EĞİTİM	Taşıma Yapılan Okul Sayısı	3	3	3
	Taşıma Yapılmayan Okul Sayısının Taşıma Yapılan Okul Sayısına Oranı %	%85	%85	-
	Taşıma Servislerine Çalışan Personele Verilen Eğitim Sayısı	15	20	-

Hedef ve Gereksinim

Kargı İlçe Milli Eğitim Müdürlüğünün hedefi, plan dönemi sonu olan 2019 yılı itibariyle tüm bireylerin özellikle de dezavantajlı durumda olanların, eğitimin her kademesinde eğitim öğretime katılma ve tamamlama oranlarını istenilen seviyeye getirmektir.

Hedefin Mevcut Durumu

2013-2014 öğretim yılında çağ nüfusunun %99,7'sinin okullaştığı; son üç yılda okullaşma oranında yıllar itibariyle artış olduğu; Okullaşmanın Çorum ilinin üzerinde olduğu, ilköğretimde okullaşma oranının, MEB stratejik plânında ve Çorum ili stratejik planlamasında ilköğretimde belirlenen okullaşma hedefinin üstüne çıktığı anlaşılmaktadır. Ortaöğretimde son on yıla ait net okullaşma eğilimi incelendiğinde hem kız hem erkek öğrenciler için artış görülmektedir. 2012-2013 öğretim yılından itibaren 12 yıllık zorunlu eğitime geçilmesiyle beraber son iki yıldaki yaklaşık dokuz puanlık artışın olduğu görülmektedir. İlçemizde Ortaöğretimde bulunan toplam öğrencinin; %17'si taşıma kapsamında, %3,38 yatılı eğitim, %79,62 si ilçe merkezinde, %0,88'si köyde eğitim, %373'u mesleki eğitimde, %28'i Anadolu liselerinde, , %29,7'si METEM'de, eğitim görmektedir. Ortaöğretim ilçe genelinde 2011-2012 öğretim yılında çağ nüfusunun %68,2'inin okullaştığı; 2012-2013 öğretim yılında çağ nüfusunun %71,9 inin okullaştığı; 2013-2014 öğretim yılında çağ nüfusunun %97,88'inin okullaştığı; son yılda okullaşma oranının yükseldiği aşımaktadır. Ortaöğretimde kargı ilçesinin okullaşma oranının 2013-2014 eğitim öğretim yılında (%97,88) oranıyla Türkiye ortalamasının (%70.06) oldukça üzerinde olduğu ifade edilebilir.

Sonuç: Her geçen yıl ilçemizde eğitim öğretime katılım ve tamamlama noktasında, bakanlık politikalarının da etkiyle oranlar gittikçe artmaktadır. İlçe Milli Eğitim Müdürlüğü olarak bizler de belirlediğimiz hedeflere alacağımız tedbirlerle ulaşacağız.

TEDBİRLER			
SIRA NO	TEDBİR	KOORDİNATÖR BİRİM	SORUMLU BİRİM
1	Okullaşma oranlarında düşük olan eğitim bölgelerinde ailelere yönelik bilgilendirme ve bilinçlendirme çalışmaları yapılacak	Eğitim Öğretim Birimleri	Eğitim Öğretim Birimleri
2	Okullaşma oranlarının artırılması konusunda yönetici ve öğretmenlere yönelik bilgilendirici toplantı vb. faaliyetler düzenlenecek.	Eğitim Öğretim Birimleri	Eğitim Öğretim Birimleri
3	Özellikle maddi imkânları kısıtlı ve dezavantajlı çocukların eğitim öğretime erişimi için çeşitli sosyal içerikli kampanya ve projeler geliştirilecek.	Eğitim Öğretim Birimleri	Eğitim Öğretim Birimleri
4	Öğrenci devamsızlıkları kısa süreli periyotlarla izlenecek, değerlendirilecek ve uygun adımlar atılarak tedbirler alınacak.	Eğitim Öğretim Birimleri	Eğitim Öğretim Birimleri
5	Burs ve pansiyon imkânlarının öğrenciler tarafından bilinirliği sağlanacaktır.	Eğitim Öğretim Birimleri	SYD Vakfı, STK'lar ve Kargı Belediyesi
6	Özel eğitim hizmetlerine erişimin ve niteliğin artırılması için paydaşlarla işbirliğine gidilecek	Eğitim Öğretim Birimleri	Özel Eğitim
7	Ortaöğretimde devamsızlık, sınıf tekrarı ve okul terkini azaltmak amacıyla "Ortaöğretime Uyum Projesi" ni ilçede yaygınlaştırılacaktır..	Ortaöğretim Birimleri	Strateji Geliştirme Ekibi
8	Özel eğitim konularında (kaynaştırma eğitimi, BEP hazırlama yöntemleri vb.) yönetici ve öğretmenlere seminerler düzenlenecek.	Eğitim Öğretim Birimleri	Özel Eğitim
9	8.sınıf ortaokul öğrencilerine yönelik eğitim-öğretim yılı içerisinde ortaöğretim kurumlarını tanıtım faaliyetleri düzenlenecek.	Temel Eğitim Ortaöğretim	Eğitim Öğretim Birimleri
10	Örgün eğitim imkânından yararlanamamış veya yarıda bırakmak zorunda kalmış bireylere uzaktan öğretim ve yüz yüze eğitim imkânlarıyla öğrenimlerini tamamlamalarını sağlamak ve nitelikli hizmet sunmak yoluyla aktif öğrenci sayısını ve erişimi artırmak	Hayat Boyu Öğrenme	Strateji Geliştirme Ekibi, Eğitim ve Öğretim Birimleri
11	Eğitim çağı dışına çıkmış kişilerin açık öğretim fırsatlarından yararlanmaları için tanıtıcı faaliyetler düzenlenecek.	Yaygın Eğitim	Halk Eğitimi Merkezleri
12	Yaygın eğitim kurumlarımızın düzenlemiş olduğu kurslara katılımı arttırmaya yönelik kurs tanıtım faaliyetleri gerçekleştirilecek.	Yaygın Eğitim	Halk Eğitimi Merkezleri
13	Taşınmalı eğitim uygulamalarına ait hizmet kalitesinin artırılması için ilgili paydaşlar ile işbirliği içerisinde eksik yönler tespit edilerek gerekli çalışmalar yapılacak.	Destek Hizmetleri	Eğitim Öğretim Birimleri

2.TEMA

EĞİTİM VE ÖĞRETİMDE KALİTENİN ARTIRILMASI



SRTATEJİK AMAÇ 2

Bireyin yaşam boyu kariyer planlamasını ve yönetimini oluşturacak yenilikçi bilgi, beceri ve donanımı sağlayan uluslararası kabul edilir düzeyde kaliteli ve sorumluluk bilinci yüksek, manevi değerlere bağlı, sağlıklı ve mutlu bireyler yetiştirmek.

STRATEJİK HEDEF 2.1

Plan döneminde öğrencilerin akademik başarı düzeylerini ve bireylerin kendilerini sürekli geliştirecekleri sosyal, sanatsal ve sportif faaliyetlere katılım oranını plan dönemi içerisinde artırmak.

PERFORMANS GÖSTERGELERİ		ÖNCEKİ YILLAR		HEDEF
		2012-2013	2013-2014	2019
Temel Eğitimden Ortaöğretime Geçiş Ortak Sınav Puanlarının Ortalaması (TEOG)	Türkçe	70	70	85
	Matematik	57,5	55	70
	Fen ve Teknoloji	60	70	82
	T.C. İnkılap Tarihi ve Atatürkçülük	70	69	80
	İngilizce	40,75	41,70	48
	Din Kültürü ve Ahlak Bilgisi	63,79	77,97	85
SBS/TEOG öğrenci puan ortalaması		303,28	317,22	332
İlçemizin YGS puan ortalaması		155	196,3	357,79
LYS MF Puan Ortalaması		128	201,204	222,144
LYS TM Puan Ortalaması		129	202,658	223,750
LYS TS Puan Ortalaması		199,638	197,971	201
Yükseköğretime giriş sınavlarına ilişkin ilçe LYS başarı oranı %		45,1	53,95	51,96
Onur veya İftihar belgesi alan öğrenci oranı	İlköğretim kurumları	31	36	38
	Ortaöğretim	14	15,7	20
Disiplin cezası alan öğrenci oranı	Ortaokul	0,03	0,04	0,01
Ortaöğretimde sınıf tekrar oranı		0,21	0,17	0,15
Rehberlik Yönlendirme Çalışmalarına Katılan Öğrenci Oranı		%86	%87	%83
Rehberlik Yönlendirme Çalışmalarına Katılan Veli Sayısı		515	605	670
Düzenlenen Kültürel faaliyetle Katılan Öğrenci Sayısı		718	833	890
İlçe Geneli Sportif Müsabakalara Katılan Öğrenci Sayısı		32	15	98
İlçe Geneli Kültürel Faaliyetlere katılan Öğrenci Sayısı		1	2	35

Aile Eğitimleri kapsamında Eğitime alınan veli sayısı	52	60	350
Aile Eğitimleri Düzenlenen kurs-seminer ve etkinlik sayısı	4	6	12
Okullarımızda Şiddeti Önlemeye Yönelik Seminer verilen Öğrenci Sayısı	462	514	730
Okullarımızda Şiddeti Önlemeye Yönelik Seminer verilen Yönetici Ve Öğretmen Sayısı.	174	184	200
Okullarımızda Şiddeti Önlemeye Yönelik Seminer Verilen Veli sayısı .	375	328	485
Obezite ile mücadele konusunda Gerçekleştirilen toplantı ve seminer sayısı	12	17	15
Beyaz Bayrak sertifikasına sahip okul sayısı	1	1	2

Hedef ve Gereksinim:

En önemli hedefimiz sosyal, kültürel ve sportif faaliyetleri ile akademik başarılarını artırmak ve bunun sonucunda olumlu anlamda her bakımdan kendini geliştirmiş, mutlu bireyler yetiştirmek. Halen okula gitmekte olan 15 yaşındaki öğrencilerle yapılan uluslararası bir öğrenim değerlendirmesi (OECD, PISA 2009), 15 yaşındaki ortalama bir Türk öğrencinin OECD üyesi ortalama bir öğrenciden matematik, okuma ve fen becerilerinde 1 eğitim yılı geride olduğunu göstermektedir (OECD 2010). Türkiye'deki 15 yaşındaki öğrencilerin neredeyse yarısı en düşük yeterlilik seviyesinde ya da altında yer almaktayken, bu oran ortalama bir OECD ülkesinde yüzde 20'dir. Yeterlilik seviyeleri Türkiye'de bölgelere göre değişmektedir ve en düşük seviyedeki öğrencilerin Doğu bölgelerinde yaşadığı görülmektedir. Bununla beraber, kız öğrenciler 15 yaşına kadar okulda kalabilirse, ortalama olarak erkek öğrencilerle aynı veya daha yüksek seviyede başarı göstermektedirler.

Orta öğrenim giriş sınavlarındaki başarı bu okullara girişte ağırlıklı bir rol oynadığı için, bazı öğrenciler yaklaşık 10 yaşından itibaren özel ders almaya başlamaktadır. Özel ders alma olanağı da ailelerin gelirlerine bağlı olduğu için, en iyi öğretim veren okullara kayıt yaptırma oranı ile gelir ve zenginlik yakından ilişkilidir. Bu durum öğrencilerin eğitim sistemine dahil olduklarında içinde buldukları mevcut eşitsizlik seviyesini daha da yukarı çeker. Orta öğretime yüksek rekabetin olduğu sınavlarla girilen eğitim sistemlerinde, yüksek kalitede eğitim sunan okul sayısının az olması, bir ülkenin ortalama eğitim performansında düşüşe neden olduğu gibi, eğitimde eşitsizliği artırmaktadır.

Ülkemizde özellikle son 10 yılda okullaşma oranları hedeflenen düzeylere yaklaşmıştır. Bu nedenle eğitim ve öğretime erişimin adil şartlar altında sağlanmasının yanı sıra eğitim ve öğretimin kalitesinin artırılması da öncelikli alanlardan birisi haline gelmiştir. Nitelikli bireylerin yetiştirilmesine imkân sağlayacak kaliteli bir eğitim sistemi; bireylerin potansiyellerinin açığa çıkarılmasına ortam sağlayarak hem bedensel, ruhsal ve zihinsel gelişimlerini desteklemeli hem de akademik başarı düzeylerini artırmalıdır. Bu kapsamda kaliteli bir eğitim için Bütün bireylerin bedensel, ruhsal ve zihinsel gelişimlerine yönelik faaliyetlere katılım oranlarının ve öğrencilerin akademik başarı düzeylerinin artırılması hedeflenmektedir.

Hedefin Mevcut Durumu:

OKS ,SBS ve TEOG gibi genel değerlendirme sınavlarında diğer ilçeler sıralamasında her zaman ilk 5 içinde olmak" şeklinde hedef belirlenmiştir. Bu amaçla, her okulun akademik başarısının takip edileceği ve okul-veli iletişiminin artırılarak öğrenciye katkı yapılacak faaliyetlere (sınav teknikleri hakkında öğrenci ve velilere bilgi verilmesi, öğrenci ve velileri bilgilendirici programlar düzenlenmesi, deneme sınavları yapılması, gibi) gerçekleştirilmiştir. LYS,YGS de ise ilk 8 ilçe içinde olmak hedef olarak belirlenmiştir.

2011-2012 öğretim yılında ortaöğretimden mezun olan 25 öğrencinin ön lisansa yerleştiği, 8 öğrencinin lisans programına yerleştiği, yüksek öğrenime yerleşen öğrenci yüzdesinin (%65) olduğu; 2012-2013 öğretim yılında ortaöğretimden mezun olan öğrenciden 4 öğrencinin ön lisansa yerleştiği, 4 öğrencinin lisans programına yerleştiği, yüksek öğrenime yerleşen öğrenci yüzdesinin (%36,3) olduğu; 2013-2014 öğretim yılında ortaöğretimden mezun olan öğrenciden 8 öğrencinin ön lisansa yerleştiği, 53 öğrencinin lisans programına yerleştiği, yüksek öğrenime yerleşen öğrenci yüzdesinin (%65,5) olduğu; Kargı ilçesinde son yılda başarı yüzdesinin artmasında İlçede bulunan Anadolu Öğretmen Lisesinin etkisinin olduğu; 2013-2014 öğretim yılında yüksek öğretime yerleşen öğrenci oranları ilçeler bazında değerlendirildiğinde, Kargı, ilçesindeki yüksek öğretime yerleştirme oranının il ortalamasının üstünde olduğu anlaşılmaktadır.

Kargı İlçesinin ortaöğretim kurumları sınavları (OKS-SBS-TEOG) başarı sıralamasında 2011 yılından itibaren yükselerek devam ettiği 2013-2014 Eğitim Öğretim yıllarında Çorum 2. ne kadar yükseldiği anlaşılmaktadır. İlçe genelinde 2012 öğretim yılında (1.230) öğrencinin; 2013 öğretim yılında (1.343) öğrencinin; 2014 öğretim yılında (1.414) öğrencinin sosyal, kültürel, sportif etkinliklere katıldığı; 2012-2013 öğretim yılında önceki yıla göre ilçe genelinde etkinliklere katılımında düşüş gerçekleştiği; ancak il genelinde faaliyetlere katılan öğrenci sayısı açısından değerlendirildiğinde ilin belirlediği stratejik hedefin altında katılımın sağlandığı; anlaşılmıştır.

Sonuç: Gerçekleştirdiğimiz projelerin de sayesinde, eğitimin yanı sıra öğretimde de kendine güvenen, başarılı, planlı, sosyal bireyleri yetiştireceğimize olan bağlılığımızı hedeflerimizle ortaya koymaya çalıştık.

TEDBİRLER

SIRA NO	TEDBİR	KOORDİNATÖR BİRİM	SORUMLU BİRİM
1	Öğrenci ve velilerin bilinçlendirilmesine yönelik rehberlik çalışmaları artırılarak, öğrencilerin erken dönemde ilgi ve kabiliyetleri doğrultusunda yönlendirmesi etkin olarak sağlanacaktır. Okullarda sportif ve kültürel faaliyetler gerçekleştirebilmek için, Gençlik Hizmetleri ve Spor İlçe Müdürlüğü ve Belediye ile işbirliği içerisinde projeler gerçekleştirilecektir.	Eğitim Öğretim Bölümleri	İlçe Gençlik Spor Müdürlüğü, Belediye
2	Kargı Belediyesi ile işbirliğine gidilecek sosyal ve kültürel projeler hazırlanacaktır.	Temel Eğitim ve Ortaöğretim Bölümleri	Kargı Belediyesi
3	İlköğretim ve ortaöğretim kurumları arasında geniş katımlı, sportif, sosyal ve kültürel etkinlik ve yarışmalar ile izcilik faaliyetlerini düzenleyerek, gelişmesi ve yaygınlaşması sağlanacaktır. Sportif etkinliklere katılımın artması için yeni yapılan spor salonu aktif hale getirilecektir. Spor salonu olmayan okulların bu eksikliği giderilecektir.	Eğitim Öğretim Bölümleri	İlçe Gençlik Spor Müdürlüğü, Belediye
4	Zümre öğretmenleri bir araya gelerek konu anlatımları ve deneme sınavları ile ilgili ortak çalışmalar gerçekleştirecek	Eğitim Öğretim Bölümleri	Tüm Okullar
5	Başarı oranları her sene değerlendirmeye alınacak	Eğitim Öğretim Bölümleri	Strateji Geliştirme Bölümü
6	Yerel Yönetimler tarafından insanların güvenle fiziksel aktivite yapabileceği sosyal ve fiziksel ortamların yapılması	Eğitim Öğretim Bölümleri	Sosyal Yardımlaşma ve Dayanışma Vakfı, Kargı Belediyesi
7	Akademik başarıyı arttırmaya ve öğrencilerin bilişsel eksikliklerini gidermeye yönelik kurslar açılması	Eğitim Öğretim Bölümleri	Halk Eğitim Merkezleri
8	Her öğrencinin en az bir sanat veya spor dalında performans yapabilme becerisi kazandırılacak şekilde okullarda kulüplerin kurulması sağlanacak.	Eğitim Öğretim Bölümleri	İlçe Gençlik Spor Müdürlüğü, Tüm Okullar
9	Öğretmenlerin mesleki gelişimlerinin sağlanmasına yönelik ilgili paydaşlarla işbirliğine gidilecektir.(Üniversite, STK, vb).	İnsan Kaynakları Bölümü	Hitit Üniversitesi, STK'lar
10	Doktor, diyetisyen, sporculardan faydalanılarak yeterli ve dengeli beslenme ve hareketli yaşam konusunda öğretmen, öğrenci velilerin bilgilendirilmesi amacıyla toplantılar düzenlenmesi	Eğitim Öğretim Bölümleri	Halk Sağlığı İlçe Müdürlüğü, Tüm Okullar

SRTATEJİK HEDEF 2.2

Plan döneminde, hayat boyu öğrenme yaklaşımı çerçevesinde işgücü piyasasının talep ettiği beceriler ile uyumlu bireyler yetiştirip alanlarına uygun staj ortamlarını sağlamak, eğitim standartlarını geliştirmek, istihdam edilebilirliklerini arttırmak.

PERFORMANS GÖSTERGELERİ	ONCEKI YILLAR		HEDEF
	2012-2013	2013-2014	2018-2019
İstihdamı Sağlanan Meslek Lisesi Mezunu Sayısı	20	10	20
Alanında istihdam edilen öğrencilerin, toplam mezun öğrenci sayısına oranı	%46	%40	%18
Sosyal ortaklar ile yapılan işbirliği/protokol kapsamında gerçekleştirilen staj sayısı	-	16	20
Meslek hayatına atılacak öğrencilerin nitelikli iş gücü ve sektörde aranan bireyler haline gelebilmesi için verilen seminer e katılan Öğrenci Sayısı	-	39	90
Sektör ihtiyaçlarına uygun güncellenen ya da hazırlanan program sayısı	-	-	4
Tanıtım Faaliyet Program Sayısı	4	3	5
Tanıtım Faaliyetleri Katılımcı Sayıları	-	172	110

Hedef ve Gereksinim

Kalkınan bir Türkiye'nin kalkınan bir ili ve ilçesi olmak için mesleki teknik liselerinin önemine ve verilen bu önemin neticesinde kaliteli ve kalifiyeli elamanların yetiştirilebileceğine inanıyoruz. Bu bağlamda başta mesleki teknik liselerimizin fiziki ve donanımsal ihtiyaçlarının tedariki olmak üzere, buralara alınan öğrencilerimizin de kaliteli ve çağın gerekliliklerine cevap verebilecek donanıma sahip olmaları sağlamak gerekir.

Bu kapsamda işgücü piyasasının talep ettiği beceriler ile uyumlu ve hayat boyu öğrenme felsefesine sahip bireyler yetiştirerek istihdam edilebilirliği artırmak hedeflenmiştir.

Hedefin Mevcut Durumu

2011-2012 öğretim yılında Mesleki ve Teknik Eğitimden mezun olan 18 öğrencinin ön lisansa yerleştiği, 3 öğrencinin lisans programına yerleştiği, yüksek öğrenime yerleşen öğrenci yüzdesinin (%32) olduğu;

2012-2013 öğretim yılında Mesleki ve Teknik Eğitimden mezun olan öğrenciden 26 öğrencinin ön lisansa yerleştiği, 8 öğrencinin lisans programına yerleştiği, yüksek öğrenime yerleşen öğrenci yüzdesinin (%53,9) olduğu;

2013-2014 öğretim yılında Mesleki ve Teknik Eğitimden mezun olan öğrenciden 13 öğrencinin ön lisansa yerleştiği, 1 öğrencinin lisans programına yerleştiği, yüksek öğrenime yerleşen öğrenci yüzdesinin (%42,4) olduğu; 2012-2013 öğretim yılında yüksek öğrenime yerleşen öğrenci oranları ilçeler bazında değerlendirildiğinde, Kargı ilçesindeki yüksek öğrenime yerleştirme oranının il ortalamasının üstünde olduğu anlaşılmaktadır.

2011-2012 öğretim yılında meslekî teknik ortaöğretim kurumlarından mezun olan (15) inin alanında istihdam edildiği, alanında istihdam edilen ve yükseköğretime katılan öğrencilerin toplam oranının (% 55,3) olduğu;

2012-2013 öğretim yılında meslekî teknik ortaöğretim kurumlarından mezun olan (10) sının alanında istihdam edildiği, alanında istihdam edilen ve yükseköğretime katılan öğrencilerin toplam oranının (% 85,7) olduğu;

2013-2014 öğretim yılında meslekî teknik ortaöğretim kurumlarından mezun olan (20) sının alanında istihdam edildiği, alanında istihdam edilen ve yükseköğretime katılan öğrencilerin toplam oranının (% 72,7) olduğu;

Son iki yılda alanında istihdam edilen ve yükseköğretime katılan öğrencilerin toplam oranının arttığı; ayrıca meslekî teknik ortaöğretim kurumlarından mezun olan 2011-2012 öğretim yılında (29) öğrencinin; 2012-2013 öğretim yılında (9) öğrencinin ve 2013-2014 öğretim yılında (9) öğrencinin herhangi bir işte istihdam edilmediği ya da yüksek öğretime yerleştirilemediği anlaşılmıştır.

İlçe genelinde, 2011-2012 öğretim yılında öğrencilerin (%76) 'si mesleki ve teknik eğitime, %24'si genel ortaöğretime; 2012-2013 öğretim yılında öğrencilerin (%74) 'ü mesleki ve teknik eğitime (%26)'si genel ortaöğretime; 2013-2014 öğretim yılında öğrencilerden (%26) 'ü mesleki ve teknik eğitime (%74)'ü genel ortaöğretime devam ettiği; Çorum ili mesleki ve teknik eğitim okullaşma oranının MEB Stratejik Plânında belirlenen hedefin ve (%50.86) olan Türkiye ortalamasının üzerinde olduğu; bununla birlikte mesleki ve teknik eğitim okullaşma oranının ilçe genelinde son yılda ilin belirlediği Stratejik hedefin altında bulunduğu;

Mesleki ve teknik eğitime yönlendirme çalışmaları kapsamında; ortaöğretim kurumlarına ziyaretler düzenlendiği; öğrenci ve velilerin yapılan toplantılarda bilgilendirildiği; genel ortaöğretim ve meslek ve teknik eğitime bağlı okullarda kariyer günleri, LYS ve YGS sınav sistemiyle ilgili bilgilendirme toplantıları yapılmıştır.

Ekonomiye iş gücü duyarlılığının ve girişimciliğin artırılması için yeni modül ve dallar açarak plan dönemi sonuna kadar meslek ve gelir getirici kurslara katılanların sayısını 3 katına çıkarılmıştır.. Fertlerin yaşam kalitesini yükseltmek üzere sosyal ve kültürel alanlarda açılan kurs sayısını plan dönemi sonuna kadar % 25 artırmak. Hayat boyu öğrenim stratejisi gereği bölgesel, ekonomik ve sosyal duyarlılıkları dikkate almak üzere paydaşlarla iş birliğini sürekli geliştirmek. Hayat boyu öğrenim anlayışının toplumsal yaygınlığını sağlamak üzere düzenlenen kurs dışı etkinliklerin türünü plan dönemi sonuna kadar % 35 artırmak. İlkokulların son sınıf öğrencilerinden başlamak üzere hayat boyu öğrenim kapsamında, tüm toplumda girişimcilik ruhunun geliştirilmesini sağlamak üzere etkinlikler düzenlenmiştir.

2011-2012 öğretim yılında (159) genel kurs, (226) mesleki ve teknik kurs, (2) okuma yazma kursu olmak üzere toplamda (387) kurs açıldığı; kursların sonunda belge alan kursiyer oranının toplamda (%73) olduğu;

2012-2013 öğretim yılında (425) genel kurs, (142) mesleki ve teknik kurs, (10) okuma yazma kursu olmak üzere toplamda (577) kurs açıldığı; kursların sonunda belge alan kursiyer oranının toplamda (%78) olduğu;

2013-2014 öğretim yılında (383) genel kurs, (2036) mesleki ve teknik kurs, (15) okuma yazma kursu olmak üzere toplamda (2.434) kurs açıldığı; kursların sonunda belge alan kursiyer oranının toplamda (%82) olduğu;

Son üç yılın verileri değerlendirildiğinde açılan okuma yazma ve genel kursların sayısının yıllar itibariyle azaldığı, mesleki ve teknik kursların sayısının arttığı; 2013-2014 eğitim öğretim yılında belge alan kursiyer oranının önceki yıllara göre artış sağlanmıştır.

Mesleki ve Teknik Kurslar kapsamında; Geleneksel el nakışları, hazır gereçlerle yapılan nakışlar, Çin iğnesi, tel kırma, beyaz iş, Maraş işi, makine nakışları, kurdele işi, çocuk üst giysileri, Dekoratif ev aksesuarları hazırlama, Turistik ve hediyelik eşyalar, Dekoratif minder dikimi, dekoratif deri yastık dikimi, seçim, mantar yetiştiriciliği, İlk yardım, Operatör iş makineciliği, Aşçılık, Arapça, Boyama, bilişim teknolojileri Arıcılık, bilgisayar operatörlüğü, Kalorifer ateşçiliği kursları, cenaze yıkama ve kefenleme, Hasta bakımı, Dokuma, Okuma-yazma, Çocuk Gelişimi, Elektrik Tesisatçılığı, Hijyen, Osmanlıca YGS hazırlık kursları açılmıştır.

Sonuç

Gençlerimizin sahip olduğu dinamizmi ülkemizin kalkınmasında iyi değerlendirmeliyiz. Bunun yolu da Meslek okullarında bu geçlerimizi meslek sahibi yapmaktan geçiyor. Bugün iş dünyasının ihtiyaç duyduğu nitelikli iş gücü için Meslek Okullarına büyük ihtiyaç duyulmaktadır. Ülkemiz ekonomisinin gelişmesinde Meslek Okulları büyük roller üstlenecektir.

TEDBİRLER			
SIRA NO	TEDBİR	KOORDİNATÖR BİRİM	SORUMLU BİRİM
1	Mesleki teknik eğitim tanıtım faaliyetlerini artırmak için yerel mesleki eğitim fuarları, sergileri düzenlenecek.	Mesleki ve Teknik Eğitim	Eğitim Öğretim Birimleri
2	Temel ve mesleki beceriler kapsamındaki yetkinliklere yönelik öğretim programları güncellemeleri takip edilecek.	Mesleki ve Teknik Eğitim	Eğitim Öğretim Birimleri
3	Mesleki teknik eğitim okullarındaki bölümler çevresel ve bölgesel ihtiyaçlar doğrultusunda belirlenecek.	Mesleki ve Teknik Eğitim	Eğitim Öğretim Birimleri
4	Bireyin kişisel ve mesleki gelişim veya istihdam amacıyla gereksinim duyduğu rehberlik sisteminin içinde hayat boyu rehberlik yaklaşımının geliştirilmesi sağlanacak.	Mesleki ve Teknik Eğitim	Eğitim Öğretim Birimleri
5	İlgili kurum ve kuruluşlarla iş birliği yapılarak öğrencileri mesleklere yönelik bilgilendirme çalışmaları yapılacaktır.	Mesleki ve Teknik Eğitim	Eğitim Öğretim Birimleri
6	Mesleki ve teknik eğitimde okul-sektör iş birliğinde çalışmalar yapılmasına devam edilecek.	Mesleki ve Teknik Eğitim	Eğitim Öğretim Birimleri
7	İş yeri eğitimlerinin etkinliği ve verimliliği artırılabilecek.	Mesleki ve Teknik Eğitim	Eğitim Öğretim Birimleri

SRTATEJİK HEDEF 2.3

Plan döneminde eğitimde yenilikçi yaklaşımlar kullanılarak yüksek derecede dil becerisine sahip bireyler yetiştirmek, merkezi sınavlarda yabancı dil net sayıları ile uluslararası hareketlilik kapsamında öğrenci ve öğretmen sayısını arttırmak.

PERFORMANS GÖSTERGELERİ	ÖNCEKİ YILLAR		HEDEF
	2013-2014	2014-2015	2018-2019
TEOG sınavlarında yabancı dil net sayısı	-	10,50	13
TEOG sınavlarında yabancı dil puan	-	48,92	52
Uluslararası hareketlilik programlarına/projelerine atılan öğrenci sayısı	-	-	30
Ulusal ve uluslararası geçerliliği olan yabancı dil sınavlarında geçer puan alan öğretmenlerin sayısı	4	6	13

Hedef ve Gereksinim

Ülkemizin en önemli öğretim sorunlarından biri dil öğretimi ile alakalıdır. Okullarda öğretilen müfredatı günlük hayatta kullanamadığı gibi sınavlarda da karşılaşılan başarı oranı düşük gözükmemektedir.

Bu kapsamda eğitimde yenilikçi yaklaşımlar kullanılarak öğrencilerin yabancı dil yeterliliklerini, merkezi sınavlarda (LYS, TEOG) yabancı dil net sayılarını ve uluslararası hareketlilik kapsamında öğrenci ve öğretmen sayısını arttırmak hedeflenmektedir.

Avrupa Birliği Bakanlığı, AB süreci doğrultusunda kamu ve sivil topluma yönelik olarak pek çok proje geliştirmiş ve geliştirmeye devam etmektedir. AB üyelik sürecinde Türkiye’de kamu ve sivil toplum etkinliğinin artırılması AB konusunda diyalogun geliştirilmesi, AB’nin Türkiye’de ve ilçemizde daha geniş kitlelere aktarılması, Türkiye’nin, ilimizin ve ilçemizin Avrupa’da daha iyi anlatılması için farklı alanlarda projelere ihtiyaçları vardır.

Hedefin Mevcut Durumu

DynED Yabancı Dil öğretim programlarının revize edilmesiyle birlikte okullarımızda ve öğrencilerin evlerinde rahatlıkla girebilecekleri ortamlar oluşturulmaya başlanmıştır.

2010 Mesleki Eğitimde Avrupa Becerileri Kazandırma 2010-1-TR1-LEO01- projeleri uygulanmıştır. 2013 yılında Evde Bir Ses Olsun Projesi Uygulanmıştır.

2014-2015 yılında ise Kargı Mesleki ve Teknik Eğitim Merkezinin sunduğu 2 adet ERASMUS PLUS “dezavantajlı Öğrencilerin Mesleki Eğitim Becerilerinin AB Boyutunda Desteklenmesi Projesi” bulunmaktadır.

Sonuç

Öğrencilerimizin gerek sınavlarda başarı oranlarını arttırmak, gerekse de gündelik hayatta kendi iletişimsel ve sosyal ihtiyaçlarını karşılayabilecek düzeyde en az bir yabancı dil yeterliliğine sahip olmasını sağlamak gerekir.

Ülkemizin AB’ ne daha hızlı entegre olabilmesi, özellikle de eğitim öğretimde Avrupa seviyesine ulaşma hedefi taşıması amacıyla AB projelerine ihtiyaç duyulmaktadır. İlçe MEM olarak okul ve öğrencilerimizin hedeflenen bu çalışmaya ulaşmalarını sağlamak gerekir.

TEDBİRLER

SIRA NO	TEDBİR	KOORDİNATÖR BİRİM	SORUMLU BİRİM
1	Yabancı dil öğretim programlarının güncellemeleri takip edilecek.	Eğitim Öğretim Birimleri	Eğitim Öğretim Birimleri
2	Yabancı dil öğretim programlarının güncellemeleri takip edilecek.	Hizmet İçi	Eğitim Öğretim Birimleri
3	Yabancı dil eğitiminin daha etkili olması için okulların teknolojik ihtiyaçları giderilip sınıf içi ve dışı çalışmalar desteklenecek.	Bilgi İşlem ve Eğitim Teknolojileri	Eğitim Öğretim Birimleri
4	Yabancı dil öğretiminin geliştirilmesine yönelik araştırmalar yapılacak.	Eğitim Öğretim Birimleri	Eğitim Öğretim Birimleri
5	DyNED yabancı dil programının kullanımının ilçe çapında yaygınlaştırılması sağlanacaktır.	DyNED İl Koordinatörü	Eğitim Öğretim Birimleri
6	Yabancı dil eğitimini destekleyen tüm projelerin ve hareketliliklerin tanıtımı yapılarak öğretmen ve öğrencinin motivasyonu sağlanacak.	Eğitim Öğretim Birimleri	Eğitim Öğretim Birimleri
7	Erasmus+ ve benzeri projelerle öğrenci hareketliliği teşvik edilecek.	Eğitim Öğretim Birimleri	Eğitim Öğretim Birimleri
8	Uluslar arası öğrenci hareketliliği artırılıp öğrencilerin yabancı dil eğitimine katkı sağlanarak kariyer gelişimi desteklenecek.	Eğitim Öğretim Birimleri	Eğitim Öğretim Birimleri
9	Uluslar arası proje uygulaması teşvik edilerek, hareketlilik ve etkileşim artırılabilecektir.	Eğitim Öğretim Birimleri	Eğitim Öğretim Birimleri

3.TEMA

KURUMSAL KAPASİTENİN GELİŞTİRİLMESİ



SRTATEJİK AMAÇ 3

Kurumun Beşeri, Fiziki, Mali, Yönetim Ve Organizasyon Yapısını İyileştirerek, Çağın Gereklere Uygun Hale Getirmek İçin; Her Türlü Teknolojiyi En Üst Seviyede Kullanan, Eğitimde Erişim Ve Kalite Hedeflerine Ulaşmaya Çalışan, Etkin Ve Verimli İşleyen Kurumsal Bir Yapı Oluşturmak.

STRATEJİK HEDEF 3.1

Müdürlüğümüzün insan kaynakları planlaması yapılarak tüm personelin alanları ile ilgili yeterliliklerinin ve performanslarının artırılıp etkili ve verimli bir insan kaynakları alt yapı tesis etmek.

PERFORMANS GÖSTERGELERİ	ÖNCEKİ YILLAR		HEDEF
	2012-2013	2013-2014	2018-2019
Öğretmen başına düşen öğrenci sayısı	14,39	16,54	14,5
Yüksek lisans yapan personel sayısı	18	22	515
Yüksek lisans yapan personel sayısının tüm personel sayısına oranı	%13,7	%16,7	%25
Doktora yapan personel sayısı	0	0	1
Doktora yapan personel sayısının tüm personel sayısına oranı	%0	%0	%1
Açılan mahalli hizmet içi kurs/seminer sayısı	4	3	6
Merkezi ve mahalli hizmet içi kurs/seminer faaliyetlerine katılan personel sayısı	44	50	100
Hizmet içi eğitime katılan personel sayısının tüm personel sayısına oranı	%31	%36	%52
Eğitim öğretim hizmetleri sınıfına atanan personel sayısının ihtiyaç duyulan personel sayısına oranı	%80	%85	%100

**Plan dönemi sonunda ulaşılabilecek toplam sayıyı ifade eder.*

Hedef ve Gereksinim

Örgütlerin görev alanına giren konularda ,faaliyetlerini etkin bir şekilde yürütebilmesi ve nitelikli ürün ve hizmet üretebilmesi için güçlü bir insan kaynağına sahip olması gerekmektedir. Bu bağlamda Kargı İlçe Millî Eğitim Müdürlüğünün beşeri altyapısının güçlendirilmesi hedeflenmektedir.

Mevcut Durum

2015 yılı verilerine göre Müdürlüğümüz bünyesinde 174 personel bulunmaktadır. 126 öğretmen kadrosuna karşılık 9 müdür, 3 müdür vekili, 2 müdür başyardımcısı ve 15 müdür yardımcısı eğitim öğretim hizmeti vermektedir. İlçede ise 1 ilçe müdürü, 2 şube müdürü hizmet vermektedir. 9 hizmetli ve 7 sürekli işçi olmak üzere okul, kurum ve müdürlüklerde toplam 16 hizmet elemanı görev yapmaktadır. Ayrıca 1 şoför 2 VHKİ kurum büro iş ve işlemlerinde çalışmaktadır.

İlçe genelinde okul ve kurumlarda memur ve hizmetli ihtiyacının olduğu; hizmetli ihtiyacının kadrolu hizmetlilerin yanı sıra 6111 sayılı kanun gereği Mahalli idarelerden görevli belediyelerden geçen sürekli işçiler, özelleştirme kapsamındaki 4/c personeli ile İŞKUR aracılığı ile çalıştırılan personel tarafından karşılandığı, görülmektedir.

Son üç yıl itibariyle hizmetiçi eğitim alan öğretmen sayısında eğitime katılımı ciddi oranda düşüş olduğu gözlenmiştir.

Doktora yapanlara oranla yüksek lisans yapanların sayısının daha fazla olduğu görülmekle birlikte genel itibariyle lisansüstü eğitim yapan öğretmenlerin daha az sayıda olduğu görülmektedir. 2012-2013 yılında il genelinde lisansüstü eğitim yapma oranının (%1,9) olarak gerçekleştiği, bu oranın Türkiye oranının (%5,85) altında kaldığı görülmektedir.

İlçe genelinde son üç yıl itibariyle öğretmen ihtiyacının çok olmadığı görülmekle birlikte norm eksiği olan alanların, kadrolu öğretmenlerin ek ders karşılığı görevlendirilmesi veya ücretli öğretmen görevlendirmesi yoluyla kapatıldığı görülmektedir. Mevcut öğretmenlerin normu karşılama oranının % 90,78, norm açığının %9,22 2014-2015 öğretim yılında norm açığının (%0,06) oranında arttığı görülmektedir. İlçenin norm açık oranının Türkiye norm açık oranının altında seyrettiği görülmektedir.

Okullarımızda Millî Eğitim Bakanlığında Bağlı Eğitim Kurumu Yöneticilerinin Görevlendirilmelerine İlişkin Yönetmeliğin ilgili şartlarını taşıyanlar 4 yıllığına yönetici olarak görevlendirilmekte olup görev süresi dolanların yeniden dört yıllığına görevi uzatılmakta veya şartları taşıyan yeni adaylar yöneticilik için görevlendirilmektedir.

Sonuç

Kargı İlçe Millî Eğitim Müdürlüğünün insan kaynaklarının sürekli mesleki gelişiminin sağlanması, yöneticilerin yeterliliklerinin geliştirilmesi ve performanslarının artırılması hedeflenmektedir.

TEDBİRLER			
SIRA NO	TEDBİR	KOORDİNATÖR BİRİM	SORUMLU BİRİM
1	İnsan kaynakları yönetim alanında karşılaşılan sorunları aşmak için sürdürülebilir ve etkili bir insan kaynakları eğitimi politikası oluşturulacak.	İnsan Kaynakları Yönetimi	Tüm Birimler
2	Hizmet içi eğitim faaliyetleri, bu faaliyetlere yönelik yapılacak ihtiyaç, etkinlik ve fayda-maliyet analizleri doğrultusunda planlanacak.	Hizmet İçi	Hizmet İçi
3	Yöneticilere uygulanacak hizmet içi eğitimlerle hizmet kalitesinin artırılması sağlanacak.	Hizmet İçi	Hizmet İçi-İnsan Kaynakları Yönetimi
4	Personelin çalışma motivasyonunu ve iş tatminini artırmaya yönelik tedbirler alınacak.	İnsan Kaynakları Yönetimi	İnsan Kaynakları Yönetimi
5	Bilgi birikimi ve tecrübe paylaşımını artırmak amacıyla kurum/kuruluş ve STK'lar ile insan kaynaklarının geliştirilmesi kapsamında yapılan ortak faaliyetler ile bunlara katılan katılımcı sayısını artırılacak.	İnsan Kaynakları Yönetimi	İnsan Kaynakları Yönetimi

STRATEJİK HEDEF 3.2

Eğitimde en üst seviyeyi yakalayabilmek, çağdaş eğitimi gerektirdiği vasıflara ulaşmak için kuruma nitelikli bir mali yönetim yapısını kazandırmak.

PERFORMANS GÖSTERGELERİ		ÖNCEKİ YILLAR		HEDEF
		2012-2013	2013-2014	2018-2019
Derslik Başına Düşen Öğrenci Sayısı	Okul Öncesi	10	10,33	20
	İlkokul	14,52	14,37	30
	Ortaokul	37,26	31,60	30
	Ortaöğretim	25,29	23,22	34
Alınan hibe tutarı	Ulusal ve uluslar arası kurum ve kuruluşlardan sağlanan kaynak	0	0	0
	Ulusal ve uluslar arası kurum ve kuruluşlardan sağlanan kaynak miktarındaki artış yüzdesi	0	0	0
	Okul ve derslik yapımı ile büyük onarımlar için hayırsever yardım miktarı	-	-	-
Spor salonu olan okul oranı		0	0	-
Çok amaçlı salon veya konferans salonu olan okul oranı		2	2	3
Kütüphanesi olan okul oranı		-	-	-
Özel okul desteği alan öğrenci sayısı		0	0	0
Deprem güçlendirmesi yapılan okul sayısı		0	0	0
Kalite standartlarına göre açılan özel öğrenci yurt sayısı		2	2	0
Özel öğrenci yurtlarına barınan öğrenci sayısı		45	40	50
Dağıtımı yapılan akıllı tahta sayısı		-	17	0
Dağıtımı yapılan tablet sayısı		-	110	350
tablet ve etkileşimli tahta kurulumu tamamlanan okul oranı (%)		-	%0,8	%100

Fiziki imkânları iyileştirilen ve alt yapı eksiklikleri giderilen eğitim tesisi sayısı	İlköğretim	2	4	3
	Yeni İlköğretim dersliklerinin donatılarının tamamlanması	3	4	3
	Mevcut ilköğretim okullarının bakım ve onarımlarının yapımı	14	20	30
	Mevcut ilköğretim okullarının donatılarının tamamlanması ve iyileştirilmesi	50	50	30
	Anaokulu yapımı	1	1	1
	Anaokullarının donatılarının yapımı	1	1	1
	Mevcut anaokullarının donatılarının tamamlanması ve iyileştirilmesi	1	1	2
	Mevcut anaokullarının bakım ve onarımlarının yapımı	1	0	0
	Yeni ortaöğretim okulları yapımı			1
	Mevcut ortaöğretim okullarının bakım ve onarımlarının yapımı	2	2	3
	Okullara çevre düzenlemesi yapımı	0	1	3
	Kapalı Spor salonu yapımı	0	0	1

**Plan dönemi sonunda ulaşılabilecek toplam sayıyı ifade eder.*

Hedef ve Gereksinim

Okul ve kurumların fiziki ortamlarının iyileştirilerek ihtiyaca cevap verecek düzeye getirilmesi, alternatif finansal kaynaklarla eğitimin desteklenmesi, kaynak kullanımında etkinliğin ve verimliliğin sağlanması amaçlanmıştır.

Hedefin Mevcut Durumu

2013-2014 yılında Anadolu öğretmen Lisesi Pansiyon yapımı, Yunus Emre İlk/Ortaokulu büyük onarımı, Mesleki ve Teknik Eğitim Merkezi çatı olukları, WC lerin yeniden yapımı, 2014-2015 Eğitim Öğretim yılı Kaymakamlık yardımı ile Yunus Emre İlk/Ortaokulunun taban fayans, boya badana işlerinin yapımı bitirilmiştir.

İlçe Öğretmenevinin alt katına yeniden oda yapımı işleri bakım onarım ve yenileme işleri yapımı devam etmektedir. 2013-2014 Eğitim Öğretim yılında İHL ortaokulu açılmış iç donanımı tamamlanmıştır.

2016-2017 Eğitim Öğretim yılında İH Lisesinin açılması planlanmakta, 2015-2015 Eğitim Öğretim yılında 2 ilköğretimde yapım ve onarım projesi olarak toplam (2) projenin planlandığı, (3) onarım projesinin (2)'sinin bitirildiği, (1) onarım projesinin hali hazırda devam ettiği anlaşılmıştır.

Bakanlığımızda Bilişim Teknolojileri sınıfları yerine "Fırsatları Artırma Teknolojiyi İyileştirme Hareketi (FATİH) Projesi" başlatılmıştır. İlçemizde 114 adet tablet bilgisayar seti 68 adet etkileşimli tahta 1adet doküman kamera 4 adet çok fonksiyonlu yazıcı dağıtımı gerçekleştirilmiştir. Projenin birinci fazında hedeflenen 1 okulda yerel alan ağı altyapı kurulum çalışmaları başarıyla tamamlanmıştır

Sonuç

İlçe milli eğitim müdürlüğümüze bağlı kurumlarda fiziki kapasitenin geliştirilmesi, sosyal, sportif ve kültürel alanlar oluşturulması, müdürlüğümüze ayrılan ödeneklerin etkin, ekonomik ve verimli kullanılması, hayırseverlerin eğitime katkısının artırılması, özel eğitime gereksinim duyan bireylerin eğitim ortamlarından daha rahat faydalanmasını sağlayacak fiziki düzenlemelerin yapılması amaçlanmaktadır.

TEDBİRLER

SIRA NO	TEDBİR	KOORDİNATÖR BİRİM	SORUMLU BİRİM
1	Mesleki teknik eğitimin finansmanı için genel bütçe dışındaki kaynakların artırılması ve etkinleştirilmesi sağlanacaktır.	Mesleki ve Teknik Eğitim Bölümü	TSO- İl Milli Eğitim STÖ
2	Okullaşma ve sınıf mevcutları ile ilgili hedefler doğrultusunda oluşacak fiziki mekân ihtiyacını plan dönemi sonuna kadar karşılanması sağlanacaktır.	Strateji Geliştirme Bölümü	İl Milli Eğitim
3	Derslik, derslik başına düşen öğrenci sayılarına göre , ihtiyaç olan bölgeler için İl Milli Eğitim Müdürlüğü ile işbirliğine gidilecektir.	İnşaat Ve Emlak Bölümü	İl Milli Eğitim
4	Ulusal ve uluslararası alternatif finansman kaynakları geliştirilecek ve bu yolla elde edilen kaynağın daha etkili ve verimli kullanılması sağlanacaktır.	Strateji Geliştirme Bölümü	İl Milli Eğitim
5	Okul ve kurumlarımızın ders ve laboratuvar araç-gereçleri, makine-teçhizat dâhil her türlü donatım malzemesi ihtiyaçlarını, öğretim programlarına ve teknolojik gelişmelere uygun olarak zamanında karşılanması sağlanacaktır.	Destek Hizmetleri Bölümü	İl Milli Eğitim
6	Okulların yapım ve donatımına yönelik hayırsever vatandaşları teşvik edecek kampanyalar düzenlenecektir.	Strateji Geliştirme Bölümü	STÖ
7	Özel öğrenci yurt hizmetlerinin kalitesi artırılabilecektir.	Özel Öğretim Kurumları Bölümü	Maarif Müfettişleri
8	Mülkiyeti gerçek veya özel hukuk tüzel kişiliklere ait imar planında okul alanı olarak ayrılmış arsaların kamulaştırılması için İl MEM ile işbirliği yapılacaktır. 2019 yılı sonuna kadar Bakanlığımıza ait tüm taşınmaz bilgilerinin Coğrafi Bilgi Sistemi ile sayısal ortama taşınması yapılacaktır.	İnşaat Ve Emlak Bölümü	Strateji Geliştirme Bölümü
9	İlçe genelinde eğitim binalarının deprem tahkiki ile güçlendirmesi yapılması için İl MEM ile işbirliği yapılacaktır. Tahkik ve güçlendirme yapılacak bina sayısında eskiden yeniye doğru bir planlama yapıp tahkik ve güçlendirme öncelik sırası belirlenecektir.. Mevcut binaların depreme karşı güçlendirilmesi çalışmaları başarıyla yürütülmesi, bu alandaki bilgi ve deneyimin, değişen personele ve İlçe milli eğitim müdürlüklerindeki ilgili personele hizmet içi eğitim almaları için çalışma yapılacaktır .	Strateji Geliştirme Bölümü	İl Milli Eğitim
10	Mevcut MTE okullarının eğitim ortamları; standart fiziki mekân, sosyal mekân, donatım ve iş güvenliği esasları çerçevesinde oluşturulacaktır.	Mesleki ve Teknik Eğitim Bölümü	İl Milli Eğitim Destek Hizmetleri Bölümü

STRATEJİK HEDEF 3.3

AB normları, uluslararası standartlar ve ulusal vizyona uygun olarak; bürokrasinin azaltıldığı, kurumsal rehberlikle desteklenen, çoğulcu, katılımcı, şeffaf ve hesap verebilir, performans yönetim sisteminin uygulandığı bir yönetim ve organizasyon yapısını plan dönemi sonuna kadar oluşturmak, Plan dönemi boyunca yasal yükümlülükler çerçevesinde bilgi işlem teknolojilerindeki gelişmelere paralel; e-devlet kapasitesini, ağ ortamlarının etkinliğini artırmak ve verilerin elektronik ortamda toplanması, analizi ve paylaşılmasını sağlamak suretiyle enformasyon teknolojilerinin kullanımını artırmak.

PERFORMANS GÖSTERGELERİ	ÖNCEKİ YILLAR		HEDEF
	2012-2013	2013-2014	2019
Görüşleri Alınan Paydaş Sayısı	0	32	50
Rehberlik Ve Denetimi Yapılan Kurum Sayısı	5	5	17
Sosyal Ortaklarla Yapılan Protokol Sayısı	0	1	2
Yürütülen Faaliyetler Hakkında Gerçekleştirilen Tanıtım, Fuar, Organizasyon, Çalıştay Ve Diğer İletişim Faaliyetlerinin Sayısı.	1	0	1
Gerçekleştirilen AR-GE Ve Yapılan Etki Değerlendirmesi Çalışmalarının Sayısı	0	0	1
Stratejik Planda Yer Alan Hedeflere Ulaşma Konusunda Birimlerin Performanslarını Ortaya Koyan İzleme Raporlarının Sayısı	0	0	1
Kurumsal Ve İdari Kapasitenin Arttırılmasını Yönelik Yapılan İhtiyaç Analizleri Ve Raporların Sayısı	0	2	2
Okul web sitesi sayısı			20
Müdürlüğümüz ile ilgili yayınlanan haber, yorum sayısı	3	4	15
Müdürlüğümüzün faaliyetleri ile ilgili çıkartılan yayın sayısı			2
Bilgi Edinme kapsamında yapılan başvuru sayısı	5	5	2

**Plan dönemi sonunda ulaşılabilecek toplam sayıyı ifade eder.*

Hedef ve Gereksinim

Çağın gereği olan katılımcı, şeffaf, hesap verebilen çağdaş yönetim anlayışının ve nitelikli kurumsal yapının tüm kurumlarımızla birlikte müdürlüğümüzde geliştirilmesi gerekmektedir aynı zamanda her geçen gün artan enformasyon teknolojilerinin imkân ve fırsatlarından ilçe milli eğitim müdürlüğümüz ile ilçe müdürlüğümüz kapsamındaki tüm okul ve kurumlarımızda azami düzeyde istifade edilmesini sağlamak.

Hedefin Mevcut Durumu

Sağlam bir kurumsal yapının gereği olan çağdaş yönetim anlayışına müdürlüğümüz uyum sağlamaya başlamıştır. Bu çerçevede halkla, çalışanla, personelle birlikte hareket edilmeye başlanmıştır. Bilhassa halkın eğitim öğretim hizmetlerine katılımını sağlamak bütçemizi arttırmaya başlamıştır. Bakanlığın, müdürlüklerin hizmet standartlarını vatandaşın görebileceği şekilde yayınlamasıyla beraber vatandaşında müdürlüğümüzden beklentisi çağdaş yönetim anlayışı olmuştur. Bu anlayış çerçevesinde müdürlüğümüz yöneticilere yönelik hizmet içi eğitim ve STK temsilcileriyle faaliyet (toplantı, seminer vb.) düzenlenmiştir. Müdürlüğümüz adına bazı alanlarda izleme ve değerlendirme raporlarının tutulması konusunda yeterli seviyede olmadığımız da görülmektedir.

Okullar Hayat Olsun projesi kapsamında; projenin tanıtımı için toplantılar düzenlenmiştir. Okullar Hayat Olsun Projesinin dönüşen ve sürekli değişen dünyada eğitimin öncelikle niteliğinin ve niceliğinin artırılması için okullarda bir durum tespiti yapıldığı, var olan kaynakların etkin, verimli ve işlevsel olarak kullanımını sağlayacak düzenlemeler yoluna gidilmiştir; Okullarda, okullar hayat olsun kapsamında velilerin ilgi, ihtiyaç ve istekleri doğrultusunda kurs ve seminerlerin düzenlendiği; proje kapsamında ilçe halkına sağlıklı beslenme, obezite ve uyuşturucu bağımlılığından korunma Sigara ve Alkol bağımlılığından kurtulma, çocuk istismarı ve ihmali önleme, şiddet Gençlerin spora yönlendirilmesi, Ergenlik, Çocukların akademik başarılarının artırılması seminerleri düzenlenmiştir.

İlçe Milli Eğitim Müdürlüğü, Kargı Belediye Başkanlığı ile Kargı Orman İşletme Müdürlüğü arasında 04/02/2013 tarihinde " Okullar Hayat Olsun Projesi " kapsamında protokol imzalandığı, protokol kapsamında Kargı ilçesinde 1adet proje okulu tespit edilerek; ilçedeki okul bahçelerinde imkanlar dahilinde; 183 adet, ağaçlandırma çalışmalarının yapıldığı, 5 okulun okul bahçesine geleneksel oyun çizimli alan 2 okulun bahçesine spor sahası çizimi yapılmıştır.

Stratejik Plan çalışmaları kapsamında iç ve dış paydaşların görüşlerini alabilmek için anketler düzenlenmiştir.

Sonuç

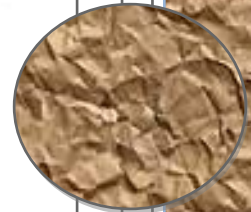
Katılımcı, şeffaf, çoğulcu ve hesap verebilen yönetim anlayışıyla kurumsal yapının geliştirilmesi ile birlikte personelin, çalışanların ve halkın memnuniyetinde artış sağlamak ve hizmet memnuniyetinin artırılması, bürokrasinin azaltılması, okul ve kurumların teknolojik altyapısının tamamlanması, hızlı ve güvenilir veri akışının sağlanması amaçlanmaktadır.

TEDBİRLER

SIRA NO	TEDBİR	KOORDİNATÖR BİRİM	SORUMLU BİRİM
1	Müdürlüğe bağlı okul ve kurumların hizmet ve kalite standartları belirlenerek, kalite yönetim sisteminin kurulması ve uluslararası geçerliliği olan değerlendirme modelleri ile kurumsal performansın izlenmesini sağlanacaktır.	Strateji Geliştirme Bölümü	Eğitim Öğretim Bölümleri
2	Milli Eğitim Müdürlüğü Planında belirlenen hedef ve göstergeler ile performans programı kapsamında belirlenen faaliyet-proje, hedefler, performans hedefleri ve performans göstergelerine dayalı geliştirilecek izleme sistemi ile birimlerin performansları izlenecektir.	Strateji Geliştirme Bölümü	Eğitim Öğretim Bölümleri
3	Tüm Müdürlük kademelerindeki karar alma ve hesap verme süreçlerine iç ve dış paydaşlar dâhil edilecektir.	Eğitim Öğretim Bölümleri	Eğitim Öğretim Bölümleri
4	Personelin teknolojik okuryazarlık düzeyi arttırmaya yönelik bilgisayar programlarına ilişkin mahalli hizmet içi kursları açılacaktır.	İnsan Kaynakları Bölümü	Strateji Geliştirme Bölümü
5	Vatandaşların hizmetlere doğru yerden eksiksiz belgelerle başvurmasının sağlanması, ortak hizmetlerin tüm birimlerde aynı şekilde sunulmasının sağlanmasına yönelik iş ve işlemler günlük takip edilecektir.	Eğitim Öğretim Bölümleri	Strateji Geliştirme Bölümü
6	İlçe geneli ağ iletişim alt yapısının iyileştirilmesi sağlanacaktır.	EÖ Bölümü	İL MEM SGB
7	DYS sistemine entegre olan okul ve kurumlara DYS kullanımı hakkında eğitim programları düzenlenecektir	Eğitim Öğretim	İnsan Kaynakları
8	Her yıl diğer birimlerle işbirliği içinde Müdürlüğümüzün hizmet alanlarına ilişkin eksiklerinin tespit edilecek ve bu eksiklerin giderilmesi adına yine işbirliği içinde ihtiyaç duyulan alanlarda proje teklifleri sunulacaktır.	Strateji Geliştirme Bölümü	İL Milli Eğitim Strateji Geliştirme Bölümü

IV. BÖLÜM

MALİYETLENDİRME



MALİYETLENDİRME

TEMA	STRATEJİK AMAÇ	STRATEJİK HEDEF	2019	TOPLAM
TEM A 1	SA M 1	SH 1	250.000,00 TL	250.000,00 TL
TOPLAM			250.000,00 TL	250.000,00 TL
TEMA 2	SAM 2	SH 1	500.000,00 TL	500.000,00 TL
		SH 2	300.000,00 TL	300.000,00 TL
		SH 3	75.000,00	75.000,00 TL
TOPLAM			875.000,00 TL	875.000,00 TL
TEMA 3	SAM 3	SH 1	250.00,00 TL	250.00,00 TL
		SH 2	5.000,00 TL	5.000,00 TL
		SH 3	120.000,00 TL	120.000,00 TL
TOPLAM			375.000,00 TL	375.000,00 TL
DİĞER YÖNETİM GİDERLERİ			10.000,00 TL	10.000,00 TL
GENEL TOPLAM			1.510.000,00 TL	1.510.000,00 TL
GENEL BÜTÇE			30.000,00TL	30.000,00TL
BAKANLIKÇA YAPILAN YATIRIM BÜTÇESİ			100.000,00TL	100.000,00TL
ÖZEL İDARE BÜTÇESİ			100.000,00TL	100.000,00TL
GENEL TOPLAM			1.740.000,00 TL	1.740.000,00 TL

Tablo-21 Maliyetlendirme Tablosu

V. BÖLÜM

İZLEME VE DEĞERLENDİRME





Stratejik Plan

İzleme ve Değerlendirme

Stratejik Planın başarısı, ortaya konulan amaçlara ulaşıp ulaşılmadığını ya da amaçlar yönünde ilerleme olup olmadığını bilmekten geçer. Uzun vadeli hedeflere ulaşmak için bunların ölçülebilir kısa vadeli uygulama bölümlerine indirgenmesi gereklidir. Kısa vadeli sonuçları kontrol etmek doğal ve sağlıklı bir yaklaşımdır. Tatvan İlçe Milli Eğitim Müdürlüğü stratejik planın da yer alan amaç ve hedeflerin gerçekleştirilmesine yönelik proje ve faaliyetlerin uygulanabilmesi için amaç, hedef ve faaliyetler bazında sorumluların kimler/hangi birimler olduğunun belirlenmesi amacıyla stratejik hedef birim ilişkilendirilmesi yapılmıştır. Sağlıklı bir izleme ve değerlendirmeyi sağlayacak amaç, hedef ve faaliyetlerin ne zaman gerçekleştirileceği, hangi kaynakların kullanılacağı gibi hususların yer aldığı eylem planları ise stratejik planlama birimi tarafından hazırlanmaktadır.

Amaç ve hedeflerin gerçekleştirilmesine ilişkin gelişmeler Stratejik Planlama Üst Kurulunca belirlenen periyotlarla müdürlüğümüz Stratejik Planlama Birimi tarafından yapıp raporlaştırılarak ilgili taraflar ile kurum içi ve kurum dışı mercilerin değerlendirmesine sunulmaktadır.

İzleme, stratejik plan uygulamasının sistematik olarak takip edilmesi ve raporlanmasıdır. Değerlendirme ise, uygulama sonuçlarının amaç ve hedeflere kıyasla ölçülmesi ve söz konusu amaç ve hedeflerin tutarlılık ve uygunluğunun analizidir. İzleme ve değerlendirme faaliyetlerinin etkili olarak gerçekleştirilebilmesi için müdürlüğümüz strateji planında ortaya konulan hedeflerin nesnel ve ölçülebilir göstergeler ile ilişkilendirilmesi sağlanmıştır. Stratejik planlama sürecinde izleme faaliyetinin temelini oluşturan performans göstergeleri ile ilgili veriler, Stratejik Planlama Birimince düzenli olarak toplanmakta ve değerlendirilmektedir. İzleme ve değerlendirme faaliyetleri sonucunda elde edilen bilgiler kullanılarak stratejik plan gözden geçirilmekte, hedeflenen ve ulaşılan sonuçların karşılaştırılması yapılmaktadır.

İzleme ve değerlendirme süreci kurumsal öğrenmeyi ve sürekli iyileştirmeyi sağlayacak, ayrıca, hesap verebilirlik ve şeffaflık ilkelerine katkıda bulunacaktır. Bu amaçla planda yer alan stratejik amaç ve onların altında bulunan stratejik hedeflere ulaşabilmek için yürütülecek çalışmaların izlenmesi ile değerlendirilmesi Stratejik Planlama Ekibi tarafından gerçekleştirilecektir. Belirlenen stratejik amaçların ve hedeflerin gerçekleştirilmesinden sorumlu birimler, 6 aylık dönemler itibariyle yürüttükleri faaliyet ve projelerle ilgili raporları hazırlayıp Stratejik Planlama Ekibine göndereceklerdir. Gelen bu veriler ışığında altı aylık dönemlerde hazırlanan ara raporlar Stratejik Planlama Üst Kuruluna sunulup izleme ve değerlendirme, planda belirtilen performans göstergeleri dikkate alınarak yapılacaktır.

İZLEME DEĞERLENDİRME DÖNEMİ	GERÇEKLEŞTİRİLMİ ZAMANI	İZLEME DEĞERLENDİRME DÖNEMİ SÜREÇ AÇIKLAMASI	ZAMAN KAPSAMI
Birinci İzleme Değerlendirme Dönemi	Her yılın temmuz ayı içerisinde	Strateji Birimi tarafından; okul, kurum ve ilgili birimlerinden, sorumlu oldukları göstergeler ile ilgili gerçekleşme durumlarına ilişkin verilerin toplanması ve raporlanması Göstergelerin gerçekleşme durumları hakkında hazırlanan raporun üst kurula sunulması	Ocak-Temmuz Dönemi
İkinci İzleme Değerlendirme Dönemi	İzleyen yılın şubat ayı sonuna kadar	Strateji Birimi tarafından; okul, kurum ve ilgili birimlerinden, sorumlu oldukları göstergeler ile ilgili yıl sonu gerçekleşme durumlarına ilişkin verilerin toplanması ve raporlanması Stratejik Plan Üst Kurul Başkanlığında; okul, kurum ve ilgili birim yöneticilerince yıl sonu gerçekleştirmelerinin, gösterge hedeflerinden sapmaların ve sapma nedenlerin değerlendirilerek gerekli tedbirlerin alınması	Tüm Yıl



FAALİYET İZLEME VE DEĞERLENDİRME RAPORU

TEMA								
Stratejik Amaç 1:.....								
Stratejik Hedef 1.1:								
Faaliyet/Projeler	İzleme						Değerlendirme	
Faaliyet/Projeler	Faaliyetin Başlama ve Bitiş Tarihi	Faaliyetten Sorumlu Kurum/Birim /Kişi	Maliyeti	Ölçme yöntemi ve raporlama süresi	Performans Göstergeleri	Faaliyetin durumu	Tamamlan -mama nedeni	Öneriler
						(..) Tamamlandı (..)Devam Ediyor (..) İptal Edildi		

ONAYLAYAN

.../.../201.

Metin KÜÇÜKAYDIN
İlçe Milli Eğitim Müdürü

KARGI İLÇE MİLLİ EĞİTİM MÜDÜRLÜĞÜ
HÜKÜMET KONAĞI KAT: 2
TEL: (0364) 651 20 48
FAKS: (0364) 651 21 86
KARGI/CORUM

STRATEJİK PLAN

2015-2019